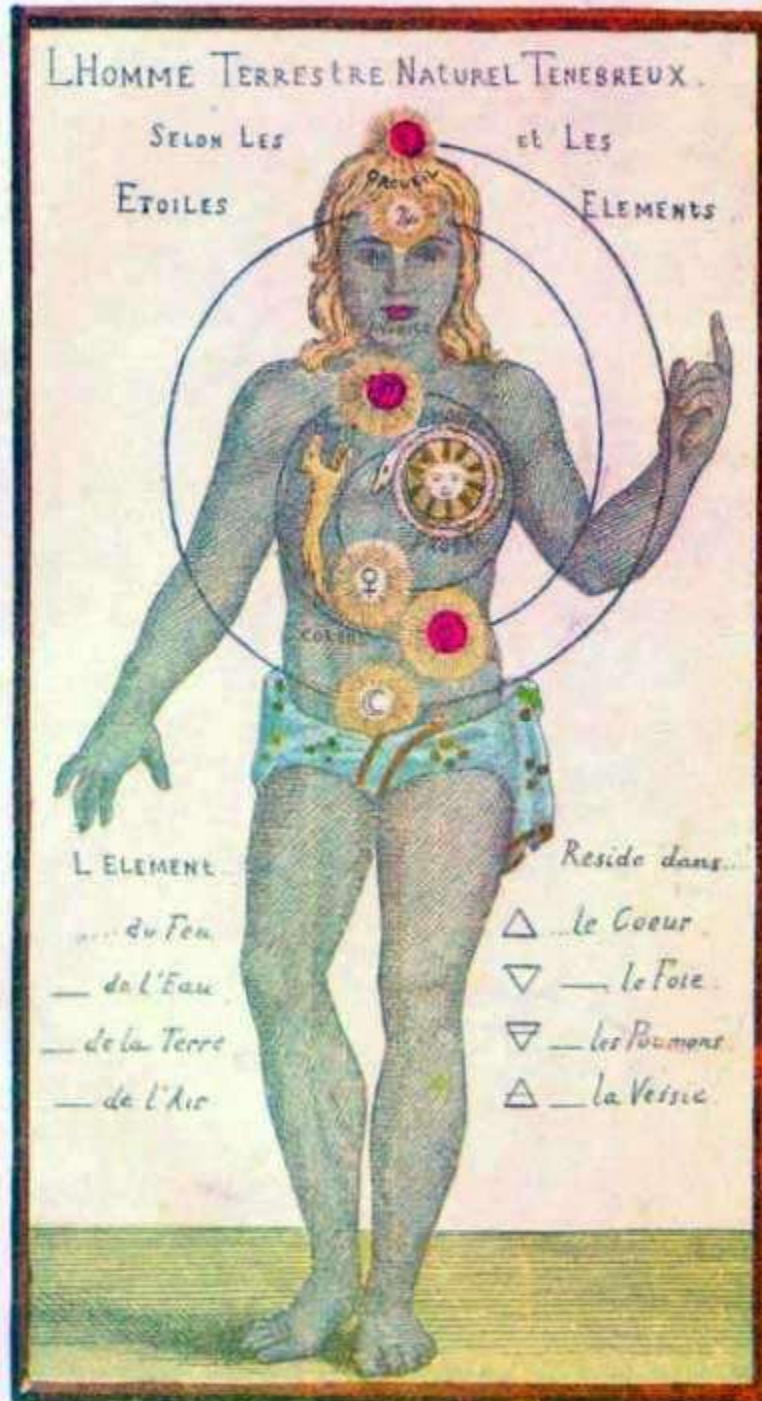


Revista “La Sabiduría del Ser” N° 64 Esoterismo de Glándulas Endócrinas

Ciencia Arte Filosofía y Mística

Trimestre: Enero, febrero y marzo de 2015



Material didáctico para uso interno y exclusivo de Estudiantes del
Instituto Cultural Quetzalcóatl de Antropología Psicoanalítica, A.C.

www.samaelgnosis.net | www.samaelgnosis.org | www.samaelgnosis.us | www.samaelgnosis.net/fr



Contenido

Esoterismo de las Glándulas Endócrinas3

Tatwas y Hormonas.....4

El Fondo Vital.....7

Glándula Pineal.....9

Glándula Pituitaria..... 11

Glándula Tiroides 12

El Corazón..... 15

Glándula Timo..... 18

El Hígado..... 18

Suprarrenales..... 20

Testículos y Ovarios..... 23

El Bazo y el Páncreas 26

Arcano Nº 64, La Vehemencia..... 28

Este número 64 de la revista “La Sabiduría del Ser” se encuentra basada en el libro: Nociones Fundamentales de Endocrinología y Criminología de Samael Aun Weor.

Portada: Los Chakras de Gitchel, del libro Los Chakras de Charales Leadbeater.

Certificado de reserva de Derechos al uso Exclusivo. En el género de: Difusiones periódicas. Especie: Difusión vía red de Cómputo. Titular: Instituto Cultural Quetzalcóatl de Antropología Psicoanalítica, A.C. Título “La Sabiduría del Ser” Reserva: 04-2008-032711425000-203 Dirección de Reservas de Derechos.

Esoterismo de las Glándulas Endócrinas

La naturaleza entera, con sus infinitos procesos extraordinarios es heptadimensional, es decir, está constituida por siete dimensiones, lo mismo el ser humano, pues está constituido por siete cuerpos.

Hay una anatomía oculta, velada para nosotros por la pérdida de nuestras facultades naturales que deberíamos tener y que inutilizamos por nuestros hábitos degenerados, violencias, lujurias, deseos, etc.

Hay un universo entero dentro de cada persona por descubrir, infinitas posibilidades están latentes en nuestro interior, pero hay que descubrirlas y desarrollarlas para lograr todo el potencial humano.

Las glándulas endócrinas, son pequeños micro laboratorios que se encargan de producir las hormonas y éstas son la misma vida; hormona viene del griego que quiere decir, ansias de ser, fuerzas de ser; de ellas depende cientos de funciones en el organismo.

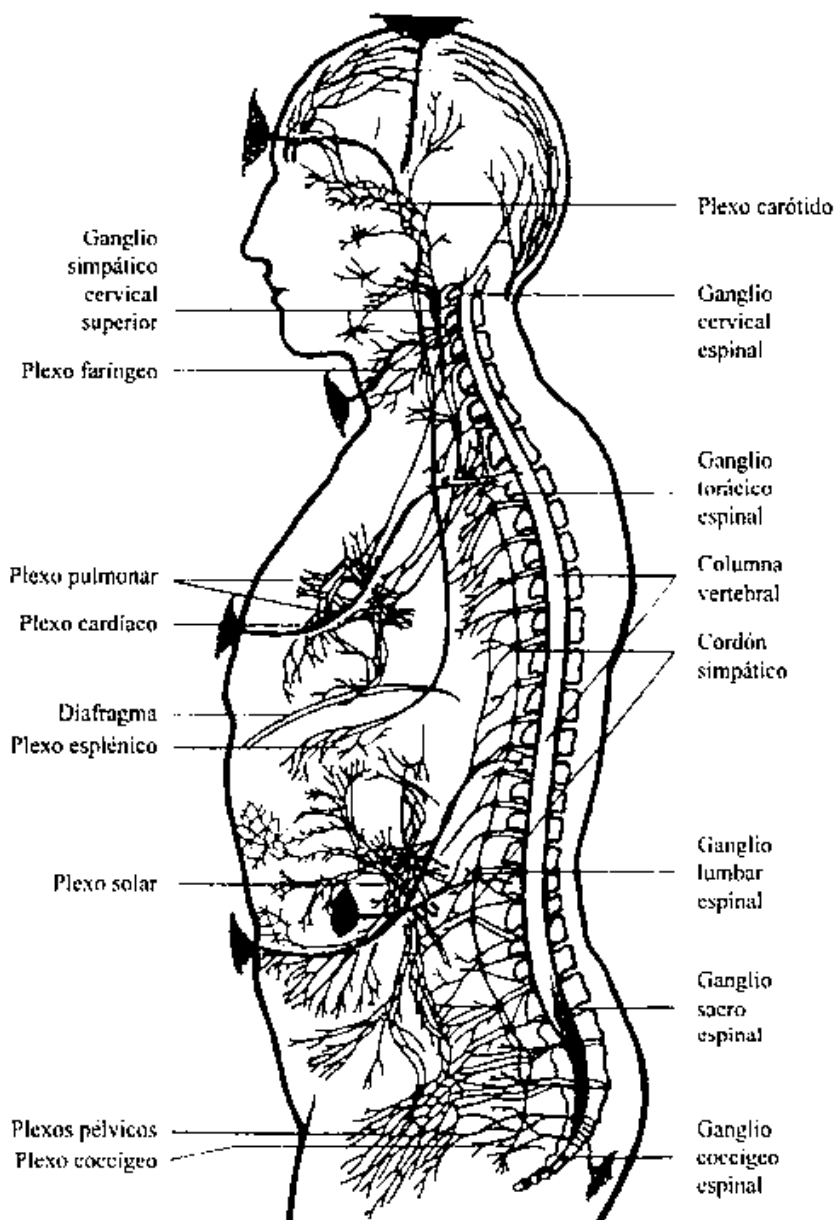
De por sí, el complicado funcionamiento de las glándulas es una maravilla incomparable y de perfecciones infinitas, pero no lo es todo. Cada glándula y plexo nervioso, es el asiento de un centro magnético tetradimensional, más conocido como chakra.

La palabra sánscrita chakra quiere decir sencillamente disco o rueda, y es que los

auténticos clarividentes del pasado, así los vieron y los dejaron plasmados en las escrituras sagradas y alegorías de todo tipo.

La vejez y la muerte están en relación a que las glándulas endócrinas dejan de funcionar, al no haber hormonas que nos den nueva vida, pasamos por la decrepitud y morimos.

El elixir de larga vida, tan buscado por los



Los chakras y el sistema nervioso (imagen del libro: Los Chakras de C.W. Leadbeater)

alquimistas medievales, está obviamente en relación directa con el funcionamiento correcto de las glándulas y sus correspondientes chakras.

Pero, ¿qué es lo que causa que las glándulas pierdan sus capacidades de crear hormonas?, desafortunadamente el origen está en nuestra forma equivocada de vivir.

Una sola manifestación de ira, produce una catástrofe orgánica, causa un daño irreversible en el organismo humano, en las glándulas y también en la parte oculta de las mismas, es decir, en los chakras; lo más preocupante es que en un solo día tenemos decenas y hasta cientos de ellas, a pesar de que ni siquiera nos demos cuenta.

Las enfermedades más apremiantes que aqueja a la humanidad actual está en relación directa al no control de nuestras emociones, a qué vivimos en estrés constante, angustias, ira, y un sinnúmero de emociones negativas, cuya manifestación daña el funcionalismo normal del organismo y como consecuencia viene la enfermedad.

El organismo humano es una maquinaria perfecta, que está regida por principios inteligentes atómicos que trabajan en forma coordinada y perfecta. Lamentablemente uno mismo causa el desorden, altera el

funcionalismo perfecto atómico con su forma equivocada de pensar y sentir.

La diabetes cuyo origen se encuentra en el mal funcionalismo del páncreas, tiene en gran medida su causa en las manifestaciones de enojo, a las que estamos muy acostumbrados.

La glándula pineal, es la glándula maestra y tiene una relación directa con las glándulas sexuales. El que esta pequeña glandulita deje su funcionamiento se debe a que uno durante toda la vida parece estar empeñado en malgastar sus fuerzas vitales, en una forma totalmente miserable.

Es pues, apenas lógico que un recto pensar, un recto sentir y un recto obrar, acompañado del trabajo sincero con los tres factores de la revolución de la conciencia: Nacer (trasmutar nuestras energías creadora), morir (desintegrar nuestros defectos) y Sacrificio por la Humanidad (ayudar a nuestros semejantes desinteresadamente), en equilibrio perfecto con el estar en un estado permanente de conciencia (recuerdo de sí), nos conduciría a que cada glándula funcionara correctamente durante toda la vida, llevándonos de la mano al equilibrio orgánico y al desarrollo armonioso de todas las facultades humanas.

María Guadalupe Rodríguez Licea y Jenaro Ismael Reyes Tovar. Comisión de Internet.

Las siete glándulas más importantes del organismo humano constituyen los siete laboratorios controlados por la ley del triángulo. Cada una de estas glándulas tiene su exponente en un chakra del organismo. Cada uno de los siete chakras se haya radicado en íntima correlación con las Siete Iglesias de la médula espinal. La siete Iglesias de la espina dorsal controlan los siete chakras del sistema nervioso gran simpático.

Samael Aun Weor

Tatwas y Hormonas

Es necesario que conozcamos esta ley de la Vibración Universal, así como el estudio de los Tatwas. Esta Ley es muy extensa y existen muchos fenómenos que podemos entender conociendo el funcionamiento de ésta Ley universal, por ejemplo: cada uno de los seres humanos tenemos determinado nivel o escala de vibración, que puede ser de tipo superior o inferior y lo que somos internamente, eso irradiamos hacia el exterior,

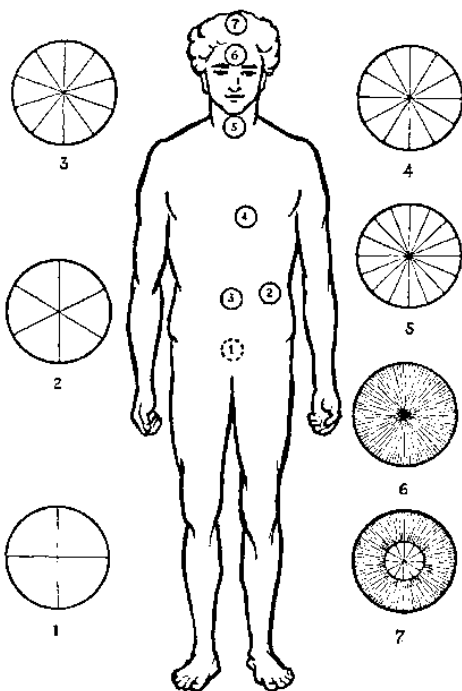
Es necesario que Ud. conozca la Ley de la Vibración Universal. El estudio de los Tattwas es importantísimo. Tattwa (este término es Indostánico) es vibración del éter. Ahora los científicos dicen que no existe el éter y que lo único real es el campo magnético. También podríamos decir que no existe la materia y que lo único real es la energía, estas son palabras, cuestión de términos. El campo magnético es el éter. "Todo viene del éter: todo vuelve al éter". Sir Oliver Lodge, el gran científico británico, dice: "Es el éter que da lugar, por las diversas modificaciones de su equilibrio, a todos los fenómenos del Universo, desde la impalpable Luz hasta las masas formidables de los mundos". Samael Aun Weor

Todo en el Universo está siempre en movimiento, girando alrededor de una masa mayor, semejante a los planetas en sus órbitas alrededor del sol, o bien, los electrones y otras partículas girando en torno a su centro, a su sol, nuestras funciones físicas tienen su centro de gravedad en el corazón, entre otros muchos ejemplos.

Si queremos triunfar en la vida, debemos ver el punto de vista ajeno y ayudar a otros, lamentablemente, el ser humano es egoísta, y sólo se interesa por sí mismo, es necesario dejar el egoísmo y cultivar el cristo centismo, esto es, auxiliando a nuestros semejantes a resolver sus conflictos y así también resolvemos los nuestros; logrando así el éxito y la felicidad, aspectos tan anhelados por el ser humano.

Otro enfoque de la Ley de Vibración Universal, no menos importante, lo encontramos en el movimiento continuo dentro de la Rueda del Samsara, por el lado derecho ascendemos o evolucionamos hasta cierto punto definido por la naturaleza, posteriormente viene la involución; todo tiene sus períodos de avance y retroceso, todos nosotros sin excepción alguna, hemos girado muchas veces con esta

Gran Rueda, el ego va y viene en ella, este reino físico llamado Malkut en Cábala, es un filtro terrible, el desecho es lo común y corriente y a éste se lo traga el abismo. El Oro, lo selecto, el hombre verdadero, el Ángel, es quien asciende a regiones superiores de consciencia.



Los Chakras (imagen del libro: Los Chakras de C.W. Leadbeater)

Los Tatwas son vibración del Éter. Son el alma de los elementos. Estos elementos: tierra, agua, aire y fuego existen en todos los planos de consciencia cósmica y son llamados en los mundos internos Tatwas. Akash es el principio del éter. Vayú es el principio etérico del aire. Tejas es el principio etérico del Fuego. Prithvi es el principio etérico del elemento tierra. Apas es el principio etérico del agua. Existen dos Tatwas secretos llamados Adí y Samadhí que vibran durante la Aurora y que son excelentes para la meditación interna. (Con ellos se logra el Éxtasis o Samadhi).

Los chakras reciben energía vital y tienen su expresión en las glándulas de nuestro organismo físico.

Nuestro cuerpo etérico o vital es la sección superior del nuestro organismo físico y está formado de Tatwas, los Tatwas y los chakras están en íntima relación. Los Tatwas entran a los chakras y luego pasan a las glándulas de secreción interna; dentro de las glándulas los

Tatwas intensifican el trabajo de esos minúsculos laboratorios endocrinos, transformándose en hormonas.

Los Tatwas entran a nuestro organismo, pero no vuelven a salir de él, debido a que también se transforman en genes y cromosomas que más tarde vienen a transmutarse en espermatozoos.

Estos Tatwas, además se encuentran en los alimentos que consumimos: por ejemplo: el Tatwa Tejas se encuentra en las carnes rojas. Apas, en pescados y mariscos. Vayú en frutas que fermentan (manzana, uva, piña, etc.) y Prithvi en cereales y legumbres, por ello es importante consumir los diferentes tipos de alimentos en forma equilibrada.

Las glándulas endocrinas son pequeños laboratorios que segregan sustancias químicas llamadas hormonas y las vierten en el torrente sanguíneo, activando diversos mecanismos que ponen en funcionamiento los diversos órganos del cuerpo, cuándo estas hormonas disminuyen o no están en armonía vienen las enfermedades y aún la muerte, podemos decir que las hormonas son la base de la vida. Pero lo más importante es la altísima misión que tienen las glándulas de transformar las energías vitales producidas por la máquina humana.

Nuestro cuerpo humano obtiene sus alimentos del aire que respiramos, de los alimentos que consumimos y de la luz del Sol y esos micro-laboratorios deben transformar las energías vitales de los alimentos al grado de tensión requerida por su propio sistema y función, realmente una labor sorprendente y maravillosa. El organismo humano posee siete glándulas superiores y tres controles nerviosos, haciendo su labor de acuerdo a la Ley del Siete. El sistema cerebro-espinal raramente se manifiesta en nosotros, ya que produce las funciones conscientes. El sistema simpático estimula las funciones inconscientes e instintivas y el parasimpático o vago frena las funciones instintivas y actúa como complemento del sistema simpático.

Nuestro organismo físico es una máquina maravillosa, ya que recibe fuerzas y radiaciones cósmicas en distintos grados de tensión, semejante a un sistema solar, lamentablemente solo somos marionetas humanas movidas por multiplicidad de defectos psicológicos.

El Bhagavad Guita nos dice: Que cualquier acción correcta o incorrecta que un hombre ejecute con el cuerpo, la mente o el habla es causada por cinco factores: El cuerpo, el ego, los órganos, las funciones y las deidades (planetas).

Cualquier movimiento estelar adverso, como una conjunción planetaria, una cuadratura de los mundos, cualquier tensión producida por el acercamiento de un planeta, un cometa, etc., es suficiente para que los seres humanos se lancen a la guerra, teniendo muchas justificaciones; debido a que nuestra psiquis es subjetiva y sub-consciente.

Más allá de toda esta gran manifestación de energía y formas existe el sonido como causa del Universo, así también debe haber un origen para los sonidos pre-cósmicos, los sabios orientales hablan del Logos Solar, Él es unidad múltiple perfecta. El Logos es el verbo creador, es el ejército de la palabra. En un principio era el verbo y el verbo era con Dios y el verbo era dios, todas las cosas por él fueron hechas y sin él nada habría existido.

Los Tatwas son la base fundamental de todo lo existente y de la misma manera son vehículos de amor y odio, si bien se recomienda trabajar con ellos para poder triunfar en la vida, en el mundo de los negocios, para obtener salud, etc. es cierto también que debemos actuar con rectitud en el pensar, sentir y actuar y ayudar a nuestros semejantes, utilizarlos siempre para el bienestar de los demás y tener el dominio de nosotros mismos, de nuestras pasiones, deseos, egoísmos, temores y muchos otros defectos, porque lo exterior es reflejo de lo interior.

*Enviado por María Guadalupe Licea R.
San Luis Potosí, S.L.P..*

El Fondo Vital

El cuerpo vital es el equivalente etérico del cuerpo físico. Es el sustento de la vida, que emana de lo que se conoce como éter.

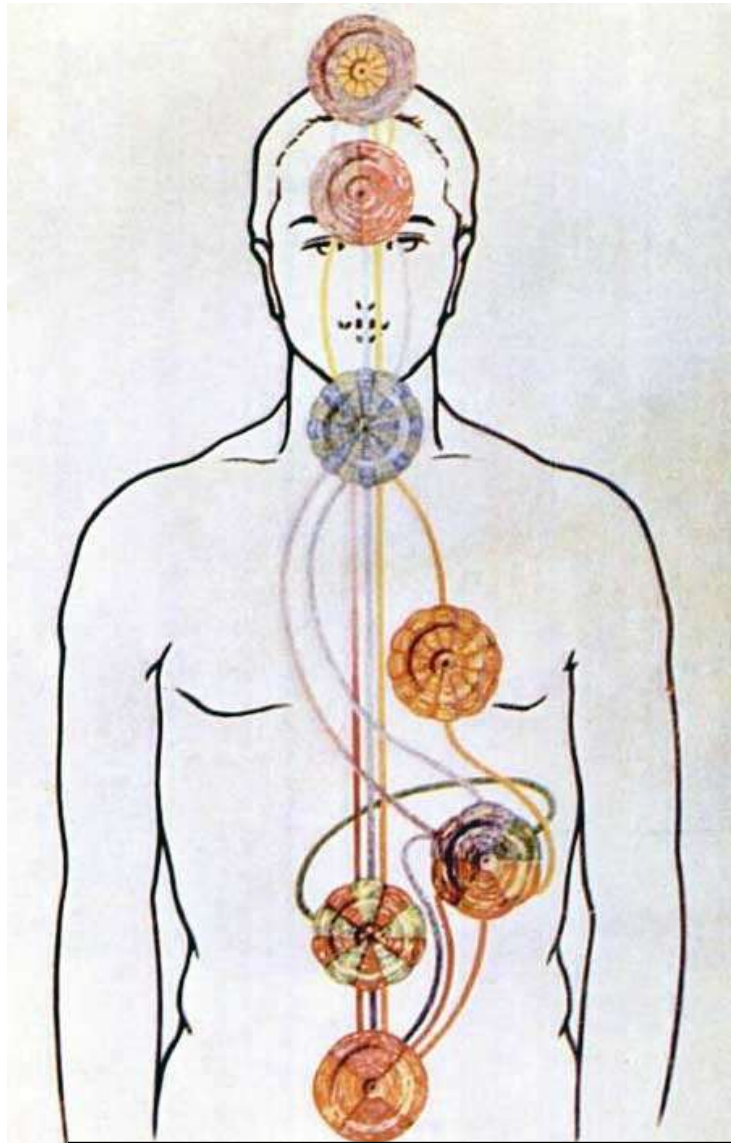
Prana es la energía cósmica. Prana es vibración, movimiento eléctrico, luz y calor, magnetismo universal, vida. Prana es la vida que palpita en cada átomo y en cada sol. Prana es la vida del éter. La Gran Vida, es decir Prana, se transforma en una sustancia azul intensa muy divina. El nombre de esa sustancia es Akash. El Akash es una sustancia maravillosa que llena todo el espacio infinito y que cuando se modifica se convierte en éter. Resulta interesante saber que el éter, modificándose, se convierte, a su vez, en eso que llamamos Tattwas.

El Éter penetra en toda materia orgánica e inorgánica. Todo mundo antes de ser protoplasmático existe en estado etéreo. El gran científico Indostán Ramá Prasad dice: "Todo sale del Éter, todo vuelve al éter"

El estudio de las Vibraciones del Éter (Tattwas) es indispensable. Los negocios, el amor, la salud, etc., están controlados por las vibraciones cósmicas. El éter es el quinto elemento de la naturaleza, es la energía que fluye en cada organismo, desde el átomo, considerado como la partícula más pequeña de la materia, hasta el complejo sistema de mundos y soles, tanto visibles como invisibles.

El cuerpo físico tiene su 'doble' en el cuerpo vital, donde cada átomo de este cuerpo etérico sostiene la vida de cada célula del cuerpo físico. Sin embargo, no se trata de cuerpos separados, sino de una unidad perfecta, siendo la parte vital, el elemento superior y sustento de la vida y de la salud del cuerpo físico. A cada parte y órgano del cuerpo humano le corresponde su doble etérico, su parte vital en la misma constitución y en el mismo lugar anatómico.

Se dice en oriente que el cuerpo etérico tiene a su vez cuatro éteres: el éter químico, el éter de vida, el éter reflector y el éter luminoso. Cada uno de ellos tiene sus funciones en relación íntima con toda la economía orgánica y gobiernan los procesos metabólicos, nerviosos, endocrinos, reproducción de la raza,



Las corrientes de Vitalidad (imagen del libro: Los Chakras de C.W. Leadbeater)

la percepción sensorial, así como las facultades de la memoria, imaginación, voluntad, etc.

Y todo esto sería para nosotros vano y estéril conocimiento, si no lo relacionamos, necesariamente, con nuestra vida cotidiana; nuestro día a día es gobernado por nuestras formaciones psicológicas, nuestro YO, el mí mismo. Éste nos conduce en un sueño, en un sonambulismo cotidiano, auto destructivo y con frecuencia lesivo para los demás.

Creemos conocernos, creemos tener valores e ideales, suponemos de nosotros lo mejor. Queremos creer en un mundo exterior y nos aferramos a ese mundo con todo un universo de vivencias en las que impera el miedo, la ansiedad y la frustración. El odio, la envidia, la ambición, nuestras conflictivas relaciones sentimentales, todo este desorden, genera un desgaste continuo en nuestro fondo vital, del que no nos damos ni cuenta.

Y es que el ser humano posee apenas un cuerpo físico y otro vital, y éstos a su vez, se encuentran íntimamente relacionados con la alimentación, con la calidad de vida, con la calidad del sueño y descanso, con la intensidad de nuestras ocupaciones diarias y con el estrés, ligado a la forma de vivir, a la forma en que nos conducimos en la existencia y al adecuar nuestro estado interior con los eventos externos.

Dado que es el ego, nuestro yo psicológico quien gobierna a la máquina humana, el resultado es el deterioro progresivo e inexorable de nuestro cuerpo vital, produciendo enfermedad, ya sea psicológica u orgánica. Cada célula va perdiendo su electricidad trascendental; su magnetismo (tan indispensable para el éxito en nuestras metas en la vida) decae y palidece. Se producen en nosotros enfermedades como: hipertensión arterial, neurosis, trastornos psicosomáticos, envejecimiento prematuro, entre miles de otras condiciones. El mundo se puebla de una humanidad tan opaca como enfermiza.

Necesitamos de gozar de buena salud con el fin de estar aptos para el trabajo interior y esto requiere de una diferente actitud ante la vida.

El Buda decía que llevar una forma sencilla de existencia es importante para lograr una vida iluminada. Si lo ajetreado de nuestra vida moderna, de nuestros trabajos y de nuestras relaciones personales dificultan tal situación, pues es entonces imperativo no olvidarnos del recuerdo de sí y de la auto observación psicológica de instante en instante.

Todo es pasajero y transitorio. No hay felicidad ni dolor que sean absolutos, todo tiene su final; desgastar nuestra energía vital, nuestro fondo vital, en emociones violentas es insensato. El odio consume a quien lo tiene; es la frustración a nuestras materiales ambiciones. Y el estrés sin control por los hechos pasajeros de la vida (no importa cuán graves sean) terminan por destruir nuestro cuerpo vital y con lo mismo al cuerpo físico.

Es indispensable retomar una forma sencilla de vivir, no importa qué tan complejas sean nuestras ocupaciones o nuestras relaciones sentimentales. Es urgente desprendernos de tanto peso sobre los hombros. Habrá que desprendernos de situaciones y personas difíciles. Podemos transformarnos y auto regenerarnos, es posible el camino de regreso.

Las preocupaciones por dinero, las turbulentas relaciones sentimentales, desvelarse por los problemas del diario vivir, identificarnos con el mundo, el desgaste de la energía creadora; todo, produce un deterioro progresivo del cuerpo vital. El correcto balance de los centros de la máquina humana: emocional, intelectual, motor, instintivo y sexual, permiten la regeneración del cuerpo vital. Esto es posible sólo sacando a los mercaderes del templo, a nuestro yo psicológico, que nos conduce en una fascinación que nos desgasta poco a poco.

Si la caminata es larga, nunca pienses en la meta, mejor disfruta del camino.

*Enviado por: Dr. Rafael Merazo.
Colaborador avanzado, El Salvador, San Salvador.*

Glándula Pineal

Estudiando el Organismo humano desde un punto de vista Científico Gnóstico, encontramos que es de constitución Séptuple, entonces descubrimos que nuestros órganos cumplen con una doble función Física-Química-Biológica y por otra parte la función Ultrasensible-Electromagnética-Espiritual.

En el caso de la Glándula Pineal pertenece al Sistema Endocrino, encargado de liberar ciertas sustancias en el interior del cuerpo, llamadas Hormonas que sirven entre sus varias funciones para regular el progreso, evolución y desarrollo de los órganos sexuales; por ello para mantener activa esta glándula, es necesario el sabio manejo de las energías creadoras.

Existen Siete Glándulas Principales que están íntimamente ligadas con los 7 chakras o sentidos Internos del Cuerpo Astral y estos a su vez, se corresponden con las Siete Iglesias del Apocalipsis de San Juan.

La Glándula Pineal, en el ser humano, es la más pequeña de las Siete, solo alcanza el tamaño de un grano de arroz; tiene un peso de 100 a 200 mg y mide de 3 a 5 mm de ancho y de 5 a 8 mm de largo; rodeada por una fina arenilla muy importante, su forma se asemeja a un pequeño cono de pino (de ahí su nombre) y está ubicada en el Epitálamo, cerca del centro del cerebro, entre los dos hemisferios cerebrales; su color es gris rojizo.

La Glándula Pineal se corresponde con el Séptimo chakra llamado Sahasrara, se le describe en los libros hindúes como de mil pétalos. Aseguran los yoguis de la india que esta glándula es la ventana de Brahma, el ojo de diamante, el ojo de la polividencia, el ojo

divino del Espíritu, que nos confiere el poder de penetrar en la memoria de la naturaleza, la cual, mediante cierto entrenamiento especial nos da la percepción del ultra.

La Glándula Pineal es un Símbolo emblemático y misterioso, que encontramos lo mismo en construcciones actuales como en las ruinas arqueológicas de muchas civilizaciones; por ejemplo entre los egipcios, tibetanos, hindúes, sumerios, romanos, griegos, babilonios, olmecas, mayas, etc.; la representaban a través del Arte, se le encuentra en los muros, en alto o bajo relieve, en pinturas, esculturas y pergaminos, en objetos como, varas, bastones, tiaras (gorro cónico) etc. Esta semejanza entre las diferentes culturas nos está indicando que nuestros ancestros compartían una misma Sabiduría.

Algunos científicos han descubierto la importancia de la glándula pineal sobre el desarrollo y evolución de la sexualidad humana, así como su actividad en otras funciones del metabolismo humano, como la regulación del sueño y del sistema nervioso. Produce la sustancia llamada Melatonina la cual ayuda a restaurar el cuerpo durante el sueño profundo.

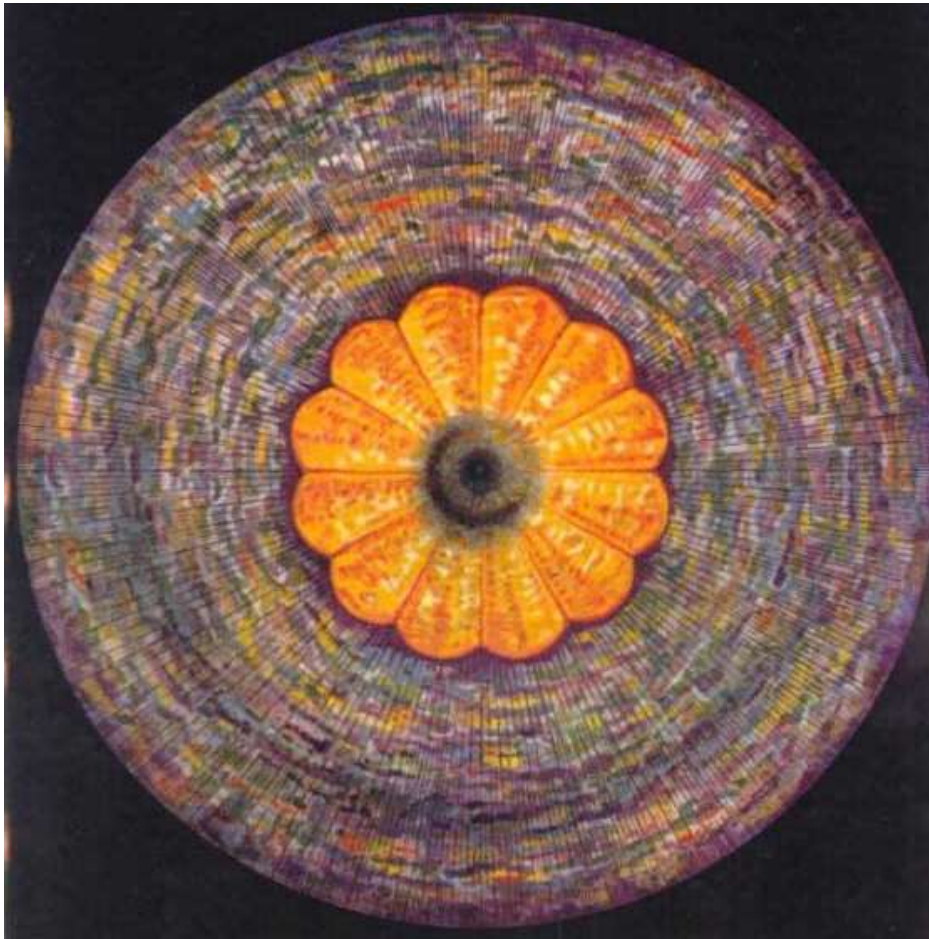
La producción de Melatonina aumenta en la



noche y disminuye durante el día. Debido a que esta glándula es estimulada por la luz, a través del sistema simpático desde los globos oculares.

información, la meditación es un sistema científico para recibir información de los mundos internos."

En cada hombre hay un ojo del alma, mucho más precioso que diez mil ojos del cuerpo, ya que por sí solo es verdad vista... El ojo del alma... él solo se adapta naturalmente a ser resucitado y excitado por la disciplina matemática" (República de Platón)



El estudiante sumido en meditación profunda, con la mente quieta y en silencio, vocalizará el mantra de la Intuición: TRIN; y se pronuncia TRIIIIINNNNNN. Puede vocalizar este mantra por unos diez minutos y después lo repetirá en silencio y continuará en ese estado de silencio profundo el tiempo que usted quiera.

Les recordamos que toda aquella persona que quiera el desarrollo de los chakras y por ende obtener las facultades despiertas, debe resolverse a trabajar

con los tres factores de la Revolución de la Consciencia: NACER, MORIR Y SACRIFICIO POR LA HUMANIDAD.

Los poderes ocultos son muy divinos, pero peligrosos si no disolvemos el ego; sucede que éste, armado con poderes desea ser grande y poderoso. Aquellos iniciados que se apegan a los poderes mágicos, se salen de la humildad y la nada y caen en el abismo de la perdición.

Para el desarrollo de la séptima Iglesia se necesita elevada devoción, santidad total y la voluntad.

Chakra occipital (Sahasrara) situado en la glándula pineal (imagen del libro: Los Chakras de C. Leadbeater)

También da el pigmento a la piel en combinación con las hormonas adrenales, regula los ritmos hormonales, además de resincronizar el organismo manteniendo íntegro el sistema neuroendocrino, hormonal e inmunitario. Cuando se atrofia, los individuos van perdiendo los valores del Ser, su salud, el equilibrio físico y mental, envejecen y mueren.

Descartes dice que la Pineal es el asiento del alma; las enseñanzas del V.M. Samael Aun Weor dicen: "...El despertar de la conciencia cósmica se logra con la castidad, con el dolor, con la música y con la meditación. Cuando el adepto se sume en meditación lo que busca es

Tema enviado por: Nelly López Villa. Aspirante a instructora. Hermosillo. Sonora

Glándula Pituitaria

Esta glándula Pituitaria es muy pequeña, la Biología afirma que es tan solo del tamaño de un guisante y está situada en la base del cerebro y detrás de la base de la nariz, pende de la base misma del cerebro descansando armoniosamente sobre el hueso esfenoideos. En ésta glándula encontramos la trinidad maravillosa, la Ley del Triángulo que rige todo lo creado, ya que consta de tres partes: dos lóbulos y una parte media.

Los médicos creen que la vida se imposibilita con la extracción del lóbulo anterior y por lo contrario, el exceso de secreción del lóbulo anterior de la glándula pituitaria da origen a seres humanos gigantes y cuando es insuficiente ocasiona el enanismo; puede también producir ciertas formas de ceguera y de idiotéz.

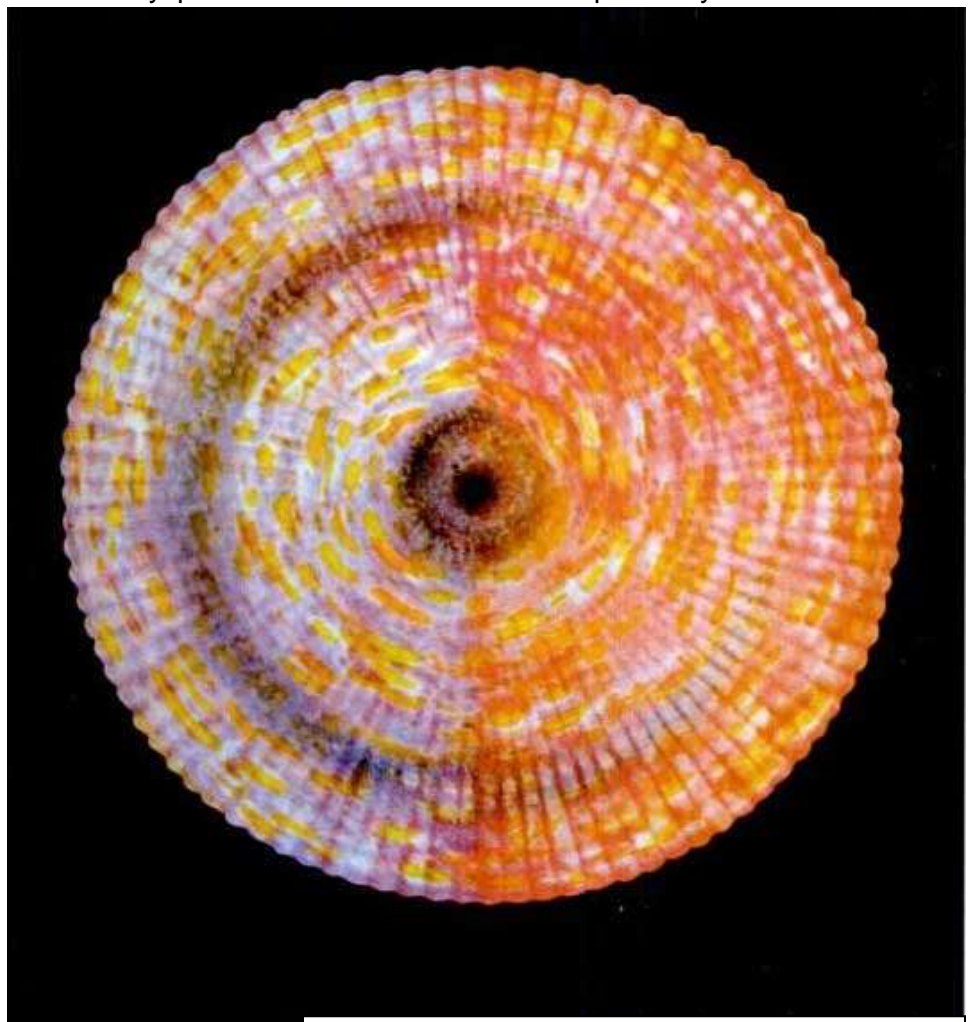
El lóbulo frontal de esta glándula está encargado de fiscalizar el tamaño de la estructura de la comunidad celular, así como también su regularización y control.

La función del lóbulo posterior es tonificar maravillosamente los músculos involuntarios del organismo, como el útero, uréter, intestinos, vesícula biliar, aumenta la presión de la sangre y los intestinos, la vesícula biliar, la vejiga, su secreción además afecta la excreción del agua de los riñones, entre otras importantes actividades.

Es considerada una glándula principal ya que produce hormonas que afectan el crecimiento y las funciones de otras glándulas del cuerpo.

Los médicos utilizan la hormona Oxitocina para ayudar en los partos. La Maestra H.P.B. menciona que la glándula pituitaria es el paje y porta luz de la glándula pineal, mientras que el Dr. Krum Heller escribe que estas dos glándulas están conectadas por un canalillo o capilar muy fino, ya desaparecido en los cadáveres; no hay duda que entre ambas existe un intercambio magnético.

En la literatura del mundo oriental, dicen los Yoguis que de la glándula pituitaria nace una flor de loto de 12 pétalos y esa flor de loto se



Chakra frontal (Ajna) situado en la glándula pituitaria (imagen del libro: Los Chakras de C. Leadbeater)

encuentra situada en el cuerpo astral exactamente en el centro de las cejas en el cuerpo astral, y nos aseguran además que

este chakra, desarrollado, nos da el poder de la clarividencia, junto con la glándula Pineal.

Debemos hacer notar al estudiante que existen dos clases de clarividencia: la positiva y la negativa; o la supra-consciencia que corresponde a los grandes maestros iluminados como Buda, Jesús, Zoroastro, Hermes Trismegisto, etc., cuyo símbolo es la serpiente coronando la cabeza de los faraones egipcios. Mientras que la clarividencia negativa es la misma infra-clarividencia donde las personas tienen visiones absolutamente negativas, que los confunden, transformándose en delincuentes.

Estos clarividentes negativos realmente ven formas que existen en el infraconsciente de la naturaleza.

La clarividencia consciente solo la poseen aquellos que han logrado despertar en los mundos superiores, el clarividente debe ser rigurosamente analítico, altamente intelectual y estrictamente científico. El peor enemigo del clarividente es la ignorancia y debe aprender a ver en ausencia del Yo, del mí mismo. Ver sin juzgar.

Como dice un antiguo aforismo: “Busca primero la sabiduría y lo demás se dará por añadidura”.

La vocal «I» liiiiiiiiiiiiiii hace vibrar las glándulas PINEAL y PITUITARIA;

Cada una de estas dos glandulitas tiene su AURA VITAL, y cuando las dos AURAS se

mezclan, se desarrolla el SENTIDO ESPACIAL y podemos ver el ULTRA de todas las cosas.

Si ponemos a girar los chakras intensamente, (recordemos que el giro debe ser de izquierda a derecha, como las manecillas de un reloj visto de frente), crearemos hormonas en mayor cantidad y éstas (a su vez) crearán tejidos y células nuevas y obtendremos una mayor vitalidad y mejor salud.

Los siete centros magnéticos o chakras del cuerpo humano se corresponden a las 7 glándulas endocrinas principales, que es necesario despertar, desarrollar y dominar para que el hombre llegue a ser perfecto. Esas siete glándulas principales en el cuerpo físico son las depositarias de los plexos en el cuerpo Vital y los chakras, en el Astral.

El Prana o Energía Cósmica es recibida y distribuida por los chakras que funcionan como verdaderos acumuladores de energía, realizando su trabajo a semejanza de los dínamos o baterías, circulando a través de ciertos conductos o canales denominados NADIS de distintos tamaños que se dispersan por todas partes, a semejanza de los nervios, venas y arterias; es sobre estos Nadis que en la antiquísima civilización china, los médicos desarrollaron la técnica de la Acupuntura que tanto impacto ha causado en nuestros días.

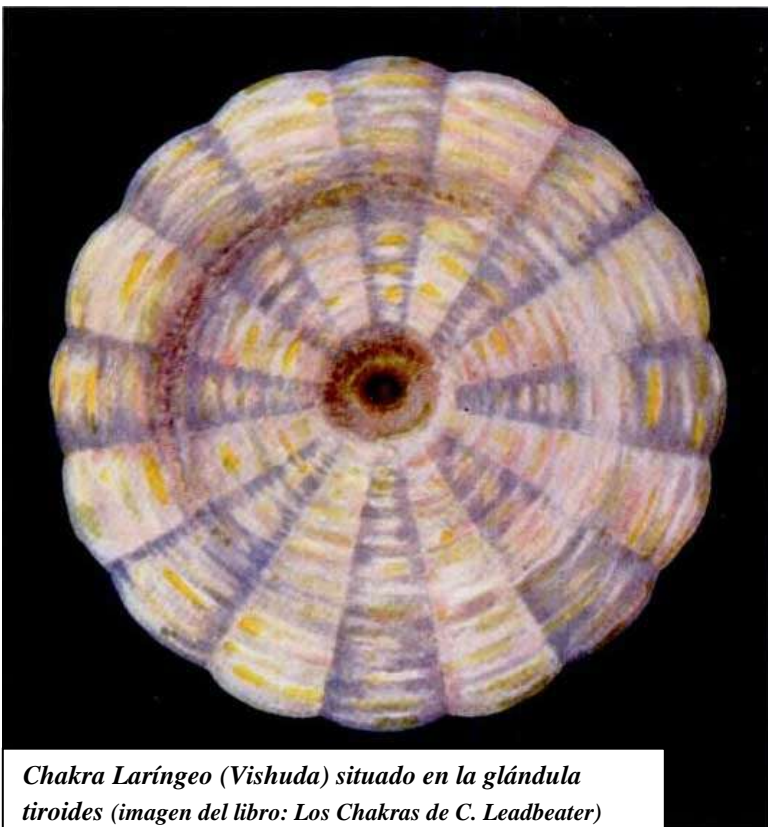
“El chakra frontal es el trono de la mente. Cuando el estudio y la clarividencia marchan en forma equilibrada y armoniosa, entonces entramos de hecho en el templo del verdadero saber”.

Samael Aun Weor

Glándula Tiroides

La glándula tiroides es de un hermoso color rojo oscuro y tiene dos lóbulos unidos sabiamente por un istmo, que los endocrinólogos conocen muy bien. Los dos lóbulos de ésta glándula se encuentran situados exactamente a cada lado de la llamada manzana de Adán.

La glándula Tiroides está expuesta fundamentalmente a dos enfermedades conocidas como hipertiroidismo e hipotiroidismo. La primera produce demasiada secreción de la hormona tiroxina y la segunda



Chakra Laríngeo (Vishuda) situado en la glándula tiroides (imagen del libro: Los Chakras de C. Leadbeater)

muy poca secreción.

En casos de hipertiroidismo en que hay exceso de la hormona tiroides puede ser remediada con cirugía, mientras que el hipotiroidismo solamente es posible administrando al paciente la Tiroxina, (principio de la secreción de la Tiroides). Esta sustancia es muy importante en medicina.

A la hipertrofia de la Tiroides se le llama Bocio (aumento de la glándula tiroides), al respecto existen algunos testimonios de personas que se han curado esta enfermedad colocando cerca de su glándula tiroides una placa de plomo de tamaño rectangular y haciendo dos agujeritos para colocar un cordel y así sostenerla de su cuello. Obviamente éste es una práctica de metaloterapia, la cual ha sido poco estudiada.

Debemos saber que esta glándula Tiroides tiene una importante misión en nuestro organismo: produce el yodo biológico y con esta sustancia desinfecta nuestro organismo humano, el cual durante el día se ha llenado de desechos orgánicos y por ese motivo nos da sueño y nos acostamos a dormir para que esta glándula cumpla con esta necesaria labor diariamente, en este proceso ayuda también la naturaleza, sacando de nuestro físico, al cuerpo astral, con el fin de que no estorbe con sus deseos, problemas, pensamientos, emociones, instintos, etc.

Los yoguis de la India sitúan la raíz del chakra laríngeo en la glándula tiroides y con el desarrollo de este chakra se despierta el oído mágico, el cual otorga el poder de escuchar las sinfonías cósmicas, la música de las esferas, los ritmos del fuego el MAHAVAN y el CHOTAVAN, que sostienen firme el universo en su marcha; el primero es masculino y el segundo femenino, así como el poder de crear con el verbo, con la palabra. Nosotros debemos despertar

consciencia en la palabra porque el verbo crea, hay veces que hablar es un delito y otras veces también el callar es un delito. Semejantes a una bella flor, llena de colorido, llena de aroma, son las palabras de quien obra de acuerdo con lo que dice.

Hay responsabilidad en las palabras y jugar con el verbo es gravísimo. Nadie tiene derecho a juzgar a nadie; es absurdo calumniar al prójimo. Las palabras criminosas caen sobre

nosotros tarde o temprano como un rayo de venganza.

Está comprobado en la actualidad que las palabras producen figuras geométricas y tales figuras se llenan de materia cósmica y cristalizan materialmente, por ejemplo el video de los Mensajes del Agua de un Científico Japonés, aunque los sabios de antaño conocían lo relacionado con el poder del verbo, de la palabra.

El chakra laríngeo es el centro de la Clariaudiencia desarrollando este centro se logra el Sintetismo Conceptual que es el poder de conocer el más elevado esoterismo de todos los libros sagrados y el poder de conocer el pasado, presente y futuro. Su mantram es HAN y el yogui lo usa en plena meditación.

Asegura el médico Sivananda, eminente endocrinólogo y yoguín del Indostán que si un iniciado se sumerge en meditación diaria con el propósito de escuchar a algún amigo distante, entonces, en instantes de estar dormitando podrá escuchar sus palabras.

La secreción de todas las glándulas endocrinas se hallan en íntima relación con todo el orden y control del sistema autónomo nervioso, de los llamados músculos involuntarios.

Las secreciones glandulares gobiernan con suma sabiduría fisiológica-cósmica, todo el maravilloso metabolismo del organismo físico, así como el desarrollo y crecimiento de toda la comunidad celular. Controlan además todas las características de la sexualidad. La glándula tiroides tiene una radiación áurica verdaderamente maravillosa.

Glándulas Paratiroides

Las glándulas paratiroides se componen de cuatro glandulitas del tamaño de semillas de trigo, situadas sobre cada Ala de la Tiroides.

Estos dos pares de glándulas regulan con gran sabiduría los niveles de calcio que abundan en

la sangre y en las células, de manera que controlan la cantidad de calcio en los huesos, así como la fuerza y densidad ósea.

Nuestro cerebro funciona debido al calcio que viaja dentro y fuera de las células nerviosas. El calcio es también responsable de la contracción muscular; cualquier cambio en el nivel de calcio puede causar que el cerebro se sienta mal o que los huesos se vuelvan frágiles.

Las paratiroides producen la hormona paratiroidea (PTH) la cual tiene una influencia poderosa sobre las células de los huesos y hace que el calcio se libere en el torrente sanguíneo. El calcio es el componente principal estructural de los huesos, les da su rigidez; cuando no funcionan en forma correcta se producen niveles altos o niveles bajos de este elemento, produciendo enfermedades en el sistema nervioso, los músculos y los huesos.

Estas glándulas no se deben eliminar ya que producen excitación nerviosa, convulsiones y aun causar la muerte. La Astrología esotérica afirma que estas glándulas paratiroides están regidas por Marte y la glándula Tiroides por Venus; Virgo es amoroso y Marte, el guerrero, luchador, lo que indicia es que hay que buscar el equilibrio en todo lo que se realice en la vida.

La ciencia gnóstica sostiene que en todo átomo existe un trío de materia, energía y consciencia y en la relación entre ellas, así como en el intercambio de productos bioquímicos y la perfección infinita con la que trabajan hay que buscarla en la consciencia cósmica.

El cuerpo humano es una máquina perfecta construida en los talleres de la naturaleza por la consciencia cósmica y esta máquina tiene su palanca desde donde se le maneja y ese timón es el sistema nervioso gran simpático. El organismo humano es dirigido y controlado por el Íntimo (el espíritu) y el Íntimo envuelto en su cuerpo astral, por medio de la palanca del gran simpático, controla todo el organismo, y todas las secreciones hormonales.

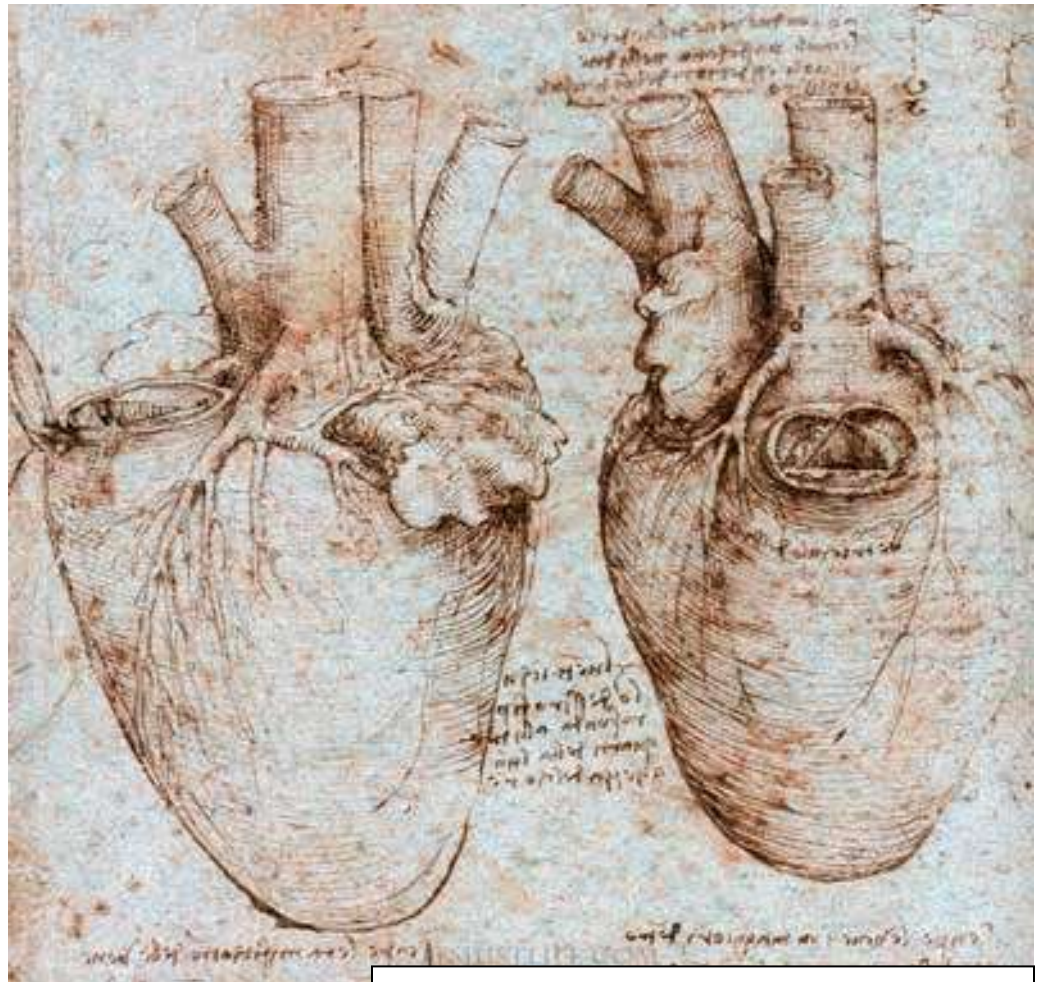
El Corazón

Amigos! Vamos a estudiar de manera sintetizada el tema referente al corazón, está claro que éste órgano es el sol central de nuestro organismo humano no sólo desde el punto de vista físico, sino también desde el punto de vista esotérico ya que internamente las fuerzas solares que se distribuyen armoniosamente desde su chakra viajan por todo nuestro cuerpo humano estableciendo un orden y equilibrio en todos los procesos energéticos, metabólicos, bioquímicos, fisiológicos de nuestras células en colaboración constante con nuestro cuerpo vital o etérico.

Éste órgano tiene forma parecida a la de una pera y actúa como una doble bomba, ya que impulsa el flujo de dos corrientes sanguíneas en forma opuesta, normalmente es del tamaño del puño de nuestra mano, está formado por cuatro cámaras internas, las cámaras superiores se llaman aurículas, las cámaras inferiores se denominan ventrículos, la contracción y relajación de aurículas y ventrículos en forma coordinada es lo que produce los dos sonidos conocidos como lub, dup, que cualquier cardiólogo puede escuchar con su estetoscopio, cuando las aurículas se cierran, los ventrículos se abren y viceversa.

La Vena Cava se encarga de llevar a nuestro corazón la sangre cargada de bióxido de

carbono entre otras toxinas recogidas por las venas a lo largo de todo nuestro organismo al interior de la aurícula derecha, luego dicha sangre pasa al ventrículo derecho y de ahí es bombeada al pulmón a través de la arteria pulmonar la cual se divide en dos, una para cada pulmón, la sangre cargada de desechos pasa por pequeñas arterias dentro de los pulmones, éstas se convierten en vasos



El corazón. Leonardo da Vinci

capilares muy pequeños, la sangre pasa a través de éstos y se purifica intercambiando el anhídrido carbónico por oxígeno para luego regresar a través de pequeñas venas, mismas que se hacen cada vez más grandes hasta que pasa por las venas pulmonares y de ahí al corazón ingresando la sangre ya purificada y rica en oxígeno a la aurícula izquierda y luego es impulsada al ventrículo izquierdo del corazón pasando posteriormente a la Arteria

Aorta difundiendo nuestra sangre ya limpia y revitalizada, por todas las arterias de nuestro cuerpo hasta cada uno de los rincones de nuestro organismo.

es un conjunto de nervios que están en el corazón, los sabios de la medicina oculta afirman que la verdadera causa de que nuestro corazón trabaje es el Tatwa vayú (vibración etérica del aire) en colaboración con el átomo

Nous, cuando el rayo de la muerte, como una descarga eléctrica de elevado voltaje penetra el corazón, el átomo Nous se desprende y el Tatwa vayú deja de trabajar porque deja de recibir el impulso eléctrico del átomo Nous y viene entonces el paro cardíaco y la muerte del cuerpo físico.

Si observásemos internamente nuestro átomo Nous, lo veríamos como un sol emanando de sí mismo con armoniosos rayos de luz dorada; actúa como una planta de energía atómica dadora de vida, algo muy análogo al sol que diario nos ilumina y que da vida a todo nuestro sistema planetario.



*Chakra cardíaco (Anahata) situado en el corazón
(imagen del libro: Los Chakras de C. Leadbeater)*

Esotéricamente nuestro corazón tiene siete cámaras secretas asociadas con siete cámaras esotéricas de nuestro cerebro, hay una relación con nuestros siete cuerpos y los siete canales secretos por los que debe ascender la serpiente ígnea conocida como Kundalini a lo largo de nuestra médula espinal, debo hacer destacar que en el ventrículo izquierdo de nuestro corazón se localiza un átomo divino, el átomo Nous, el cual se encarga de revitalizar nuestra sangre una vez que pasa por dicho ventrículo, los médicos de la ciencia oficial afirman que nuestro órgano cardíaco trabaja gracias al manojito de His que

Dice el axioma hermético “tal como es arriba es abajo, tal como es afuera es adentro.” Así como hay orden en el universo exterior, encontramos un orden en nuestro universo interior, ya que el átomo Nous da instrucciones a los átomos aspirantes, los cuales se comunican con los átomos ingenieros y éstos a su vez dan órdenes a los átomos obreros para que ejecuten sus actividades correspondientes en el desempeño del funcionamiento correcto de todos los órganos que componen nuestro cuerpo físico, desafortunadamente existen átomos indolentes que propician distintas enfermedades en nuestro organismo, esos átomos indolentes son los átomos del enemigo

secreto, es decir el Ego de nuestra psicología. No está por demás escribir que el átomo NOUS (que significa LUZ) a su vez recibe mandatos del átomo arquitecto, y que éste a su vez, es mandado por el Íntimo.

Como en todo hay antítesis, nuestro átomo Nous tiene su antítesis en el átomo Anous mismo que está situado en el hueso coxígeo. Nous nos pone en contacto con nuestro íntimo y se comunica con nuestro real ser interno que es la verdad.

Dijo el Maestro Jesús “Quien miente peca contra el padre que es verdad”; así que las personas muy mentirosas falsean su conexión con el Íntimo ya que el YO de la mentira propicia una interrupción en la comunicación de nuestro átomo Nous con nuestro Ser y en consecuencia vienen problemas cardíacos como taquicardias, catalepsia, paros en el corazón, problemas en las válvulas, dolores en el corazón, etc.

El maestro Samael nos aconseja decir siempre la verdad cueste lo que cueste.

Bien, continuando con nuestro estudio esotérico del corazón, afirman los indostaníes, que esotéricamente se corresponde con un chakra que es como una flor de loto de doce pétalos, en el centro del chakra se puede ver clarívidamente una forma hexagonal en color negro azabache dentro de la cual gravitan diez átomos sepiróticos que corresponden a las diez regiones del árbol de la vida, si desarrollamos esas diez semillas que están en el centro del chakra de nuestro corazón, podremos tener presencia consciente en cada una de las diez regiones superiores de la naturaleza.

En el interior de nuestro chakra cardíaco, dicen los sabios del oriente, resuenan diez místicos sonidos, que son los siguientes: el primero, es como la voz del HIJO DEL HOMBRE. El segundo sonido es el CHINBINI. El tercero es el sonido de la gran campana cósmica. El cuarto es el estruendo interno de la tierra. El quinto es el delicioso sonido del LAÚD el sexto es el címbalo de los dioses. El séptimo es el de la Flauta encantada. El octavo

es el del bombo. El noveno el de un doble tambor, y el décimo sonido es el de los siete truenos que en el Apocalipsis repiten las voces del eterno y podemos escuchar estos maravillosos sonidos místicos con ayuda del oído oculto relacionado con el chakra laríngeo.

Así como los médicos poseen un aparato llamado estetoscopio para oír los latidos de nuestro corazón, los estudiantes gnósticos podemos desarrollar la facultad de escuchar los sonidos de las ultra dimensiones de la naturaleza y así lograremos escuchar de manera natural y espontánea estos maravillosos sonidos y además comprobar la extraordinaria actividad del Tatwa vayú animando nuestro chakra cardíaco, si combinamos el sentido de la auto observación psicológica con el oído oculto y nos concentramos en nuestro corazón podremos escuchar, percibir y sentir como un gran remolino de viento huracanado intenso, incesante y a la vez armonioso que actúa en nuestro plexo cardíaco, podremos escuchar incluso el sonido que produce nuestra sangre al ser impulsada por nuestro corazón; las inteligencias atómicas que dirigen el correcto funcionamiento de nuestro cuerpo, oran y nos veneran como si fuéramos sus Dioses.

Con el oído oculto podemos escuchar todo lo antes referido. Los poderes de éste chakra del corazón confieren desdoblamientos conscientes en nuestro cuerpo astral, el don de la intuición, el poder de las ciencias Jinas, que es la facultad de cargar con todo y cuerpo de carne y hueso por la cuarta dimensión. ¡Así es! Apreciados amigos, practiquemos con ahínco la meditación para eliminar el yo de la mentira, vocalicemos diariamente la vocal O, el mantram OM, etc. para desarrollar estas maravillosas facultades y recuerden que debemos decir siempre la verdad para no falsear la conexión íntima con nuestro Ser y dañar este maravilloso órgano.

¡Que la paz del corazón tranquilo sea con vosotros!

Escribió para ustedes: Virgilio Cuautla Roldán (Instructor gnóstico de Nochistlán de Mejía, Zac.)

Glándula Timo

La glándula se encuentra situada debajo de la Tiroides (detrás de los huesos superiores del pecho), compuesta por dos lóbulos longitudinales, unidos a través de un plano central y tiene una estructura irregular, y a su vez cada lóbulo está compuesto por divisiones aún más pequeñas llamadas lobulillos.

En los niños esta glándula es relativamente grande, aunque ya en su última etapa de la niñez el peso de esta glándula disminuye gradualmente en relación al peso del cuerpo. Los endocrinólogos no ignoran que este órgano inicia sus procesos involutivos generalmente entre los once y los catorce años de edad, tal regresión es muy lenta y dura toda la vida.

Es ostensible que regula el vitalismo del niño y está íntimamente ligada a las glándulas mamarias; por ello la leche materna es insustituible o irremplazable, provee sustancias para el buen desarrollo y vitalidad de la pequeña criatura.

Los astrólogos dicen que la glándula Timo, está influenciada por la Luna. La Luna rige la concepción, el nacimiento y el desarrollo de los cero a los siete años de vida.

Los viejos médicos de la antigüedad utilizaban aquel sabio mantram, tan vulgarizado por las gentes, llamado ABRACADABRA, para conservar activa la glándula Timo durante toda la vida.

Ellos pronunciaban en los templos paganos cuarenta y nueve veces esa palabra en la siguiente forma:

ABRACADABRA

ABRACADABR

ABRACADAB

ABRACADA

ABRACAD

ABRACA

ABRAC

ABRA

ABR

AB

A

También uno puede recordar sus vidas pasadas si despierta los chakras pulmonares. Tanto en el pulmón derecho como en el izquierdo hay centros magnéticos. Los dos chakras pulmonares son maravillosos y despertando estos chakras podemos con exactitud recordar nuestras vidas pasadas.

La vocal A hace vibrar los chakras pulmonares. Se vocaliza así: AAAAAAAAAA.....

“El TIMO es una glándula de secreción interna muy importante y nosotros debemos estudiarla profundamente. Los hombres de ciencia saben muy bien que tal glándula se halla situada debajo de la tiroides, en la cavidad mediastínica superior anterior, (detrás de los huesos superiores del pecho.)” Samael Aun weor

El Hígado

El Hígado es la Glándula más grande y muy importante del organismo. Está situado en el lado derecho, exactamente bajo el Diafragma, y es de un color pardo rojizo. El Hígado pesa unas cuatro libras, tiene como nueve pulgadas de largo, siete de ancho, y cuatro pulgadas a través de su parte más gruesa.

Es una glándula de secreción interna y externa, siendo la bilis la secreción externa que es llevada por un conducto al canal digestivo para la asimilación de las grasas; y la secreción interna se descarga directamente en la circulación.

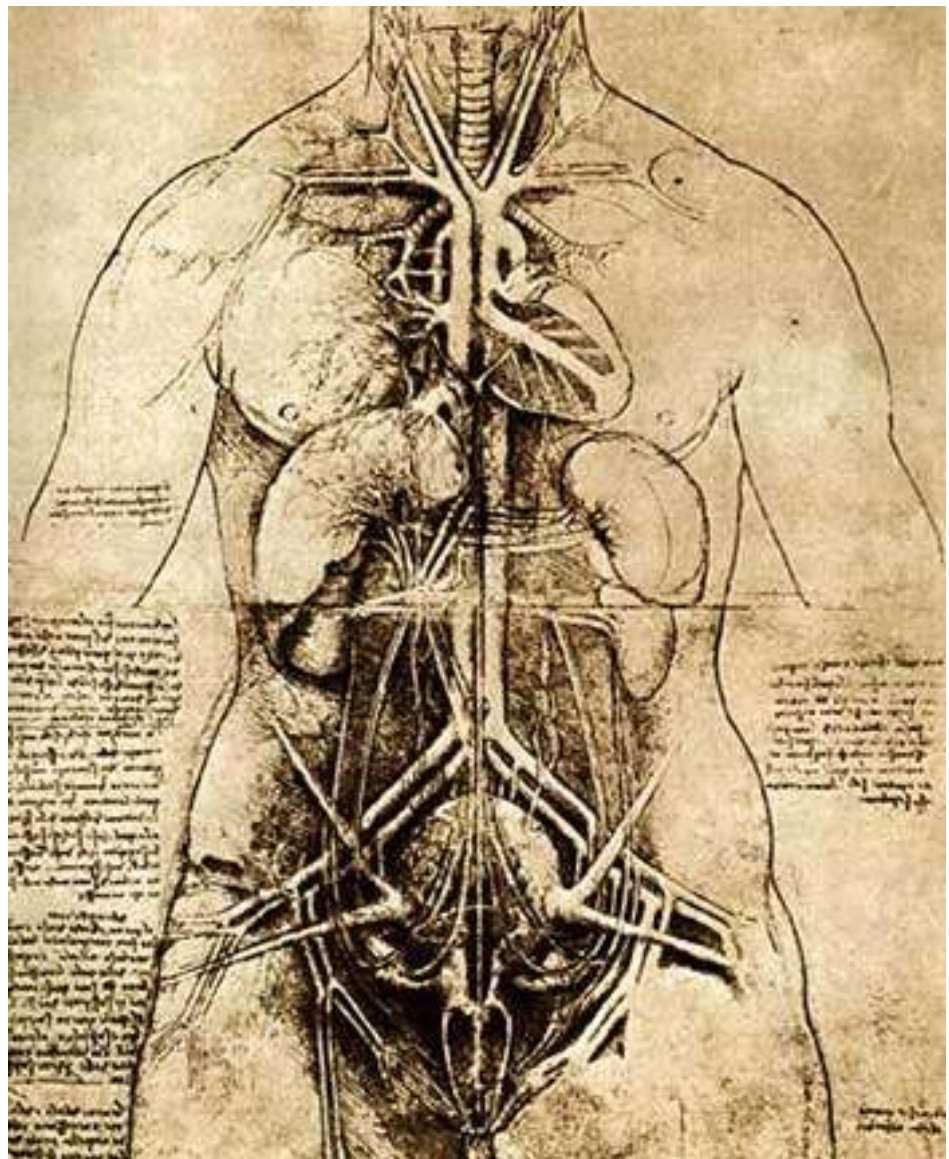
El Hígado es llamado por los médicos, el órgano de los cincos. Los Cabalistas saben que el cinco es el número de GEBURAH, el rigor, la ley. Algunos místicos dicen que nosotros tenemos al Cristo crucificado en el Hígado, y éste es el asiento de los apetitos y deseos.

Relacionado con el número cinco, el hígado posee cinco lóbulos admirables. Cinco grupos de sabios conductos, cinco vasos sanguíneos maravillosos y cinco funciones básicas.

Este número cinco, además, nos recuerda a la ley del karma, la Némesis que pesa sobre todas esas acciones, hijas del deseo, y de todo mal.

En un Hígado de bronce hallado en las ruinas de PIACENZA de los etruscos, pobladores antiguos de la Península Itálica, se encontraron grabados los doce signos

zodiacales además de otras inscripciones. Se dice que los antiguos sacerdotes pronosticaban el futuro mirando el hígado. Todo el zodiaco del Microcosmos hombre tiene sus leyes propias y sus signos escritos en el Hígado.



*Leonardo Da Vinci (Vinci, 1452- Amboise, 1519):
Dibujos sobre Anatomía, 1507.*

El Hígado es una masa de células unidas por un maravilloso tejido conjuntivo. Cada lóbulo posee cinco o seis lados hermosos y perfectos, cada uno con su propio juego de vasos diminutos y bellos, sus propias células que secretan sustancias y sus conductos. Un grupo

de pequeños lobulillos hepáticos, forman todo un lóbulo del Hígado, cinco lóbulos del Hígado, vienen a constituir el Hígado mismo. Ésa es la ley de los cinco.

Entre algunas de sus muchas funciones del hígado podemos mencionar las siguientes:

- 1.- Secreta la bilis tan indispensable a la digestión de las grasas.
- 2.- Produce la glucosa, necesaria para los tejidos
- 3.- Controla también las calorías del organismo.
- 4.- Produce en su laboratorio alquimista otra importante sustancia llamada Antitrombina, indispensable para la inhibición de la formación de coágulos sanguíneos.
- 5.- El Hígado está encargado de cremar en su laboratorio alquimista todas las células viejas y gastadas formando residuos que son eliminadas fácilmente.

Estas cinco funciones consideramos que son fundamentales para la vida del organismo.

La arteria hepática proporciona al Hígado toda la sangre que necesita. El tejido conjuntivo que envuelve a esta glándula alcanza a penetrar dentro del órgano mismo; y lo separa en sus cinco divisiones perfectas. Cada lobulillo del

Hígado es como una isla rodeada de multitud de vasos sanguíneos.

En síntesis podemos afirmar que nada se queda sin vida en esta glándula, todo recibe vida. Cada célula recibe alimento y vida, cada célula es un verdadero laboratorio alquimista encargado de transmutar sabiamente el alimento en sustancias valiosísimas para todas las células del organismo. Toda la sangre transformada sale por las venillas interlobulares y pasa al interior de un vaso llamado vena cava.

Los sabios del Indostán ven clarivamente salir de la glándula hepática una flor de loto maravillosa: El chakra Hepático. Éste sirve para las salidas en astral. El Cuerpo Astral está conectado con el Hígado. Despertando el chakra del Hígado, todos podemos entrar y salir de nuestro cuerpo físico a voluntad.

Los chakras: Esplénico (ubicado en el bazo), Hepático (situado en el hígado) y Plexo Solar (colocado dos dedos arriba del ombligo), se desarrollan con el mantra egipcio: FE UIN DAGT (que hace vibrar todos los plexos). Lo importante es prolongar el sonido. Fe...Uin...Dagt. Esta última palabra es gutural.

*Enviado por el Instructor Rigoberto Loza González.
Pénjamo, Gto.)*

“Los grandes clarividentes nos hablan de los siete chakras y el señor Leadbeater los describe con lujo de detalles. Estos chakras son realmente los sentidos del Cuerpo Astral. Dichos centros magnéticos se encuentran en íntima correlación con las glándulas de secreción interna”.

Samael Aun Weor

Suprarrenales

Tal como es arriba, es abajo; el cuerpo físico humano es semejante al sistema solar en cuanto a sus funciones y organización, pues está regido por las mismas leyes cósmicas. Así como el sistema solar se conforma por planetas que subsisten unos con otros, la máquina humana está conformada por sistemas que se retroalimentan entre sí.

Tal como es arriba, es abajo; el cuerpo físico humano es semejante al sistema solar en cuanto a sus funciones y organización, pues está regido por las mismas leyes cósmicas. Así como el sistema solar se conforma por planetas que subsisten unos con otros, la máquina humana está conformada por sistemas que se retroalimentan entre sí.

Dichos sistemas se sostienen a través del esqueleto y se reúnen en un todo sólido gracias al tejido conectivo, donde el corazón, como sol central, toma el papel directriz y es quien armoniza todas las funciones.

Los sistemas del organismo operan sobre todo el cuerpo físico y a su vez cada uno de ellos es gobernado por una de las glándulas endócrinas. Las glándulas endócrinas son como maravillosos micro-laboratorios que tienen la misión de regular y transformar las energías vitales de la máquina humana.

La importancia de las glándulas endócrinas es tal, que controlan el organismo físico y su funcionamiento, además de relacionarse con la psiquis y también con las diversas emociones, pensamientos y acciones humanas. El mismo ego es bio-psico-tipológico porque depende del funcionamiento orgánico de las glándulas, del agregado psicológico en sí mismo y de las energías cósmicas que percibimos. Así que las glándulas tienen el poder de gobernar, pero también son gobernadas, por eso son como el macrocosmos, donde los soles gobiernan pero a su vez son gobernados también.

El sistema urinario, tema de nuestro artículo, se halla gobernado por las glándulas suprarrenales, las cuales se ubican sobre cada uno de los riñones, parecen como pequeñas



Andreas Vesalius (Bruselas, 1514 – Zante, Grecia, 1564): "De humani corporis fabrica", 1543.

pirámides amarillas. Ambas tienen su corteza y médula, difiriendo en sus estructuras y funciones. Producen la hormona llamada adrenalina. La corteza suprarrenal produce una hormona llamada epinefrina llamada también adrenalina de la médula, la cual estimula la velocidad del metabolismo y desintegra el almidón y los lípidos convirtiéndolos en energía.

La corteza suprarrenal también produce aldosterona, que controla el balance hidrolítico, el potasio y la retención de sodio de la sangre y de las células y cortisol, el cual controla el metabolismo de los carbohidratos y glucocorticoides, y a su vez son estimulados por la hipófisis o Pituitaria, con HACT (hormona adrenocorticotrópica) para estimular el organismo cuando hay niveles bajos de hormona sexual masculina.

La insuficiencia de las hormonas suprarrenales provoca enfermedades como la de Addison, que no soporta la tensión, la persona se muestra débil y sin apetito; mientras que el hiperfuncionamiento de las suprarrenales puede provocar el exceso de glucocorticoides, causando el síndrome de Cushing (pobre cicatrización, deficiencia en el metabolismo y aumento de depósitos de grasa).

La adrenalina es importantísima en el organismo humano, sirve para mantener el tono de las paredes de los vasos sanguíneos. La corteza suprarrenal está íntimamente relacionada con el desarrollo de las glándulas sexuales. No existe duda alguna sobre la influencia tan marcada de la corteza suprarrenal en relación con el sexo, la corteza suprarrenal influye sobre el desarrollo de las glándulas, y sobre todas las características de la sexualidad.

Los sentimientos como dolor, miedo e ira producen la secreción de adrenalina, la cual prepara a todas las células del organismo como para una emergencia, activa el sistema nervioso, dilata las pupilas, incrementa el flujo de sangre y lleva mayor cantidad de sangre a las áreas críticas, acelera la respiración e incrementa la palpitación del corazón.

Nuestros deseos pasionales, la lucha por el poder, el odio, los celos, el estrés, entre otras emociones e instintos negativos, requieren una mayor cantidad de adrenalina y llega un momento en que éstas glándulas degeneran y sobreviene la enfermedad por falta de defensas orgánicas, por lo que debemos llevar una vida más equilibrada en nuestros cinco centros de la máquina humana.

Los perros tienen la capacidad de oler la adrenalina. El exceso de adrenalina en el cuerpo suele causar mala digestión.

En palabras de Paracelso: “La naturaleza y la exaltación de Venus se encuentran en los riñones, en el grado y predestinación que corresponde al planeta o a las entrañas. Ahora bien, como que la operación que realiza Venus está conducida hacia los frutos de la tierra que deben engendrarse, resulta así que la potencia de los riñones se concentra en el fruto humano. (Se refiere indudablemente a los órganos sexuales) con lo cual Venus no llegará nunca a consumir el cuerpo”.

“Es natural que los riñones realicen esta función y en verdad que ningún otro órgano podría cumplirla mejor. Así, cuando Venus, por ejemplo, recibe de la gran entidad la potencia

de la concepción, los riñones sacan su fuerza del sentimiento (sensus) y de la voluntad del hombre”.

Paracelso reconoce la influencia de los planetas. Venus, el planeta del amor rige sobre los riñones y tienen que ver también con la castidad científica (no debe confundirse la castidad física con la científica). Los Yoguis ven en los riñones dos chakras. Uno sobre cada riñón. Dicen los sabios del Indostán que en estos dos chakras está marcada la castidad o la fornicación del hombre (fornicar es hacer mal uso del sexo). Nos acordamos de aquella frase del Apocalipsis de San Juan que dice: “Yo soy el que escudriño los riñones y los corazones y daré a cada uno según sus obras”. Apocalipsis 2-23

El signo zodiacal que gobierna los riñones es Libra. Libra está a su vez dominado por dos planetas: Venus y Saturno, es por ello que en los riñones deben equilibrarse las fuerzas de Venus y de Saturno a través del amor y de la muerte del agregado psicológico. Los genios siderales de Libra son Hadakiel y Grasgarben, a quienes se les puede pedir su auxilio para desarrollar las facultades de los chakras y la curación de éstos órganos vitales.

En el tema de endocrinología y criminología, el maestro Samael enseña que las personas de tipo adrenal se caracterizan por estar influenciados principalmente por las suprarrenales y suelen ser de piel oscura y / o pelo rojo; tienden a ser personas viscerales y oligofrénicos, debido a que suelen identificarse con el temor, el odio y la ira. Pero por otro lado estas personas pueden desarrollar altos niveles de valor, servicio y amor a la humanidad.

Es recomendable tomar vitamina B y C para la aldosterona y levadura de cerveza en jugos de fruta cítrica para mejorar el funcionamiento de los riñones.

*Susana M. Rodríguez Rodríguez L.
Calmecac. San Luis Potosí, S.L.P.*

Testículos y Ovarios

Fino lector, hay un gran misterio en los órganos creadores de la criatura humana, misterio descifrable sólo por aquellos auténticos buscadores del conocimiento trascendental. Los griegos, hebreos, egipcios, hindúes, mayas, aztecas, etc., dieron gran importancia a los órganos creadores y sus secreciones; hay varios versículos de la Biblia que hablan también de ello. Por ejemplo los Levíticos dicen:

LEVÍTICO 15:1-2. 1 Y habló el SEÑOR a Moisés y a Aarón, diciendo:

2 Hablad a los hijos de Israel, y decidles: Cualquier varón, cuando su simiente manare de su carne, será inmundo.

LEVÍTICO 21: 18 - 19. Porque ningún varón en el cual hubiere falta, no se acercará para ofrecer el pan de su Dios: varón ciego, o cojo, o falto, o sobrado, o varón en el cual hubiere testículo atrofiado.

Todo esto nos está indicando que, debemos poner especial atención en el estudio, cuidado y buen uso de nuestros órganos reproductores y su simiente, pues en ellos hay enigmas que nos harán libres y, en esta última, se encuentra el germen que nos puede convertir en mujeres y hombres auto-realizados.

Las secreciones internas de los testículos y de los ovarios, son definitivas para la vida del ser humano sobre la tierra. Las diferencias fundamentales entre hombres y mujeres se deben a la secreción de las gónadas sexuales masculinas y femeninas. .

Para la reproducción de la especie humana sólo se necesitan un espermatozoo y un óvulo. Eso es todo. No vemos científicamente por qué motivo el ser humano goce derramando millones de zoospermos, cuando

realmente sólo necesita uno solo. El huevo es grande y redondo, posee núcleo propio con un protoplasma grueso que tiene aspecto de yema.

El espermatozoide es distinto, resulta ser largo y delgado, tiene un cuerpo puntiagudo y oval donde se halla el núcleo fundamental. El espermatozoo tiene una cola larga como el pez.

El movimiento del huevo femenino entre las aguas de la vida es lento, espera paciente que el espermatozoo del varón lo busque. El espermatozoide del varón impulsándose con su cola de pez, entre las aguas del caos sexual, navega muy lejos en busca del huevo

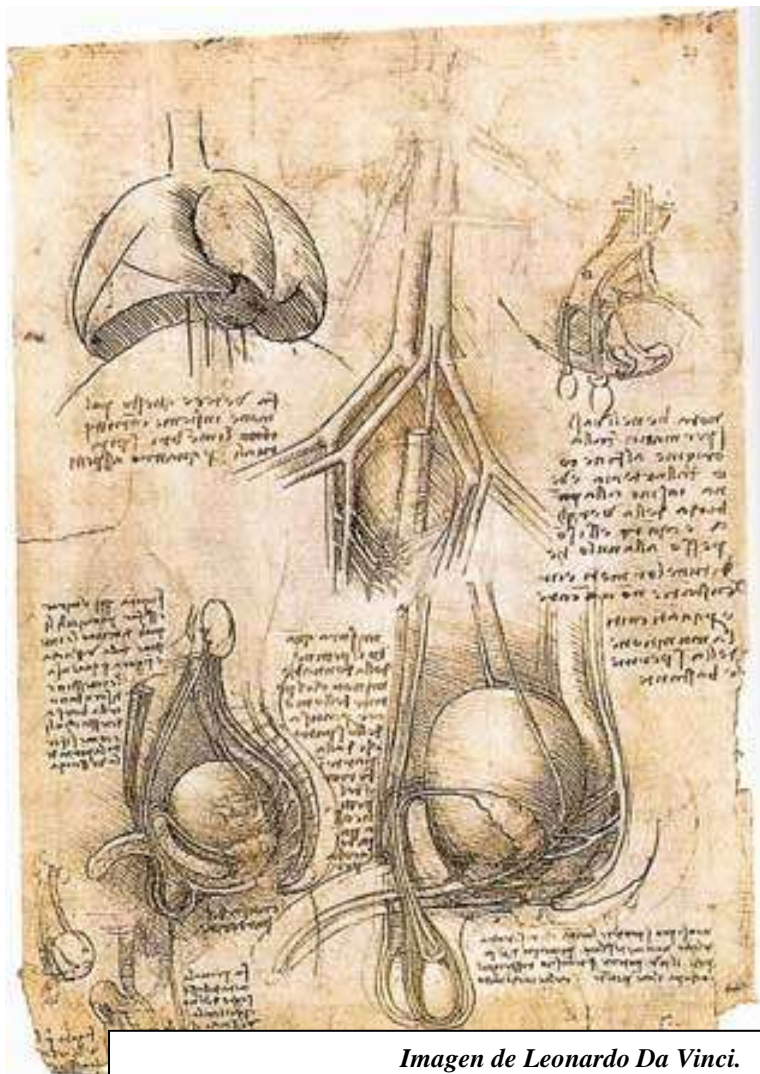


Imagen de Leonardo Da Vinci.

que le espera.

Los biólogos no saben con toda exactitud científica, cuál es esa causa causorum que produce la sabia atracción hacia el sexo opuesto, tampoco saben con toda exactitud científica cuál es esa causa causorum que une el zoospermo al huevo fecundante. Ese es un enigma para la ciencia. Se lanzan hipótesis como en todo, opiniones más o menos científicas, se cree que el protoplasma del huevo posea una gran atracción química por el del espermatozoide, etc., etc.

Todas esas son hipótesis, pero nada más que eso: ¡Hipótesis! aún en el supuesto de que esa hipótesis fuera cierta, tampoco resolvería el enigma. No podríamos lógicamente admitir que una operación química se haga sola, sin un principio consciente directriz. Del protoplasma del huevo pasaríamos al energetismo del huevo.

La lógica nos invita a aceptar la energía como campo magnético de atracción para el huevo. La lógica nos invita a aceptar la electricidad como fuerza dinámica impulsando el espermatozoide hasta el huevo. En última síntesis el átomo es un exponente de energías. Las fuerzas electromagnéticas de todo protoplasma son una tremenda realidad. Todo irradia. Admitimos la mecánica de los fenómenos, pero necesitamos una explicación noumenal (intuitiva) de las leyes que regulan dicha mecánica.

ASÍ COMO EXISTE LA CONCIENCIA HUMANA, EXISTE LA CONCIENCIA CÓSMICA y ésta resulta ser la inteligencia primaria que establece la unión del espermatozoide con el óvulo. No podríamos aceptar un fenómeno inteligente, sin una causa también inteligente. Hechos son hechos y tenemos que rendirnos ante los hechos.

Los gnósticos hablan del Tercer Logos, el Espíritu Santo de los cristianos. La ciencia debe saber que el Tercer Logos es precisamente la inteligencia primaria. El Tercer Logos no es individuo. El Tercer Logos de los gnósticos es la Inteligencia primaria de la

naturaleza, la que une los dos polos, el masculino y femenino

El espermatozoide es el exponente de las fuerzas positivas del Tercer Logos. El óvulo es el exponente de las fuerzas negativas del Tercer Logos. Ambos polos de la energía se unen para crear. Ley es ley.

El zoospermo unido con el óvulo, se multiplica por división celular, y crea esa comunidad celular llamada blastodermo.

El zoospermo y el óvulo deben pasar de un proceso de evolución y desarrollo antes de ser convertido en un nuevo vehículo del alma humana. Las causas internas de la maduración del huevo-esperma son muy desconocidas por la Biología.

Muy interesante es que los hombres de ciencia resolvieran el enigma aquel de los cromosomas. ¿Por qué el huevo solo tiene 48 cromosomas? ¿Por qué el zoospermo tiene también 48 cromosomas? ¡Enigmas! ¡Enigmas! ¡Enigmas!

¿Por qué motivo íntimo, el zoospermo y el óvulo pierden durante la maduración exactamente la misma cantidad matemática de 24 cromosomas cada uno? ¿Quién es ese que se toma la molestia de hacer un cálculo matemático tan perfecto?

¿Por qué causa cuando se unen el zoospermo y el óvulo después de la maduración, vuelven juntos a tener la misma cantidad original de los 48 cromosomas? (46 dirían los científicos actuales)

En esto existen dos operaciones matemáticas: resta y suma. El capital básico es 48. ¿Podrían existir operaciones matemáticas sin una inteligencia matemática?... esto está demostrando por simple inducción lógica, la realidad de la inteligencia Primaria de la naturaleza, la cual llaman los gnósticos, Tercer Logos.

Después que el óvulo ha sido fecundado por el espermatozoide se gesta en el útero durante nueve meses. La célula del huevo y del

esperma tiene dos núcleos, el del esperma y del óvulo.

Estos dos núcleos se unen sabiamente. El protoplasma de los dos núcleos se mezcla. Dentro de la célula huevo-esperma, existe una esfera de atracción.

La gran esfera de atracción también se bipolariza obedeciendo a la inteligencia primaria. Cada una de las dos polaridades de esa esfera de atracción tira el núcleo y lo estira, convirtiéndolo de bola en Huso.

En el centro del huso nuclear se encuentran revueltos los cromosomas y los genes. Los genes están dentro de los mismos cromosomas. Los genes nos dan la herencia del padre y de la madre.

Pero no todo lo que el ser humano recibe es hereditario. De familias virtuosas han nacido terribles asesinos, de familias mediocres han nacido grandes genios.

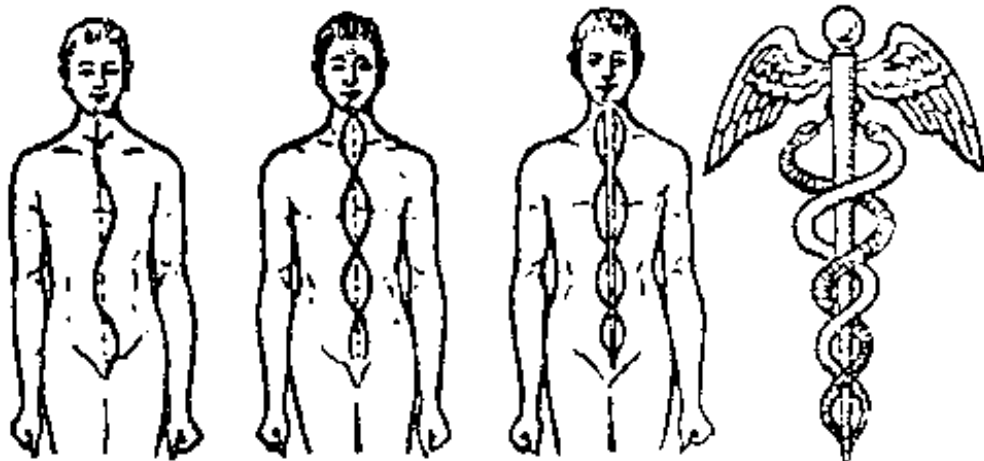
Si un clarividente examina el espermatozoide que ya maduro se dirige hacia el óvulo, puede ver en el vértice superior del espermatozoo un átomo importantísimo. El átomo simiente. Ese átomo es un trío de materia, energía y conciencia. De ese átomo sale un hijo muy fino que está unido a cierta suma de valores energéticos de la naturaleza. Esos valores son el ser, el alma.

Nosotros somos puntos en el espacio que accedemos a servir de vehículos a determinadas sumas de valores de la naturaleza. La muerte es una resta de quebrados. Hecha la resta, quedan los "valores".

Los valores de la naturaleza son electromagnéticos. Los valores reemplazan el cuerpo

físico ya muerto, mediante nuevos procesos biológicos, cuyos pasos sigue cuidadosamente la biología. Esta es la ley de la reencarnación. Ley es ley. La ley se cumple.

Dentro de los átomos físicos del óvulo-esperma hay energía. Esa energía está



Canales espinales (imagen del libro: Los Chakras de C.W. Leadbeater)

organizada. Esa organización enérgica es la Mumia.

Dentro de cada átomo de la Mumia están los átomos del cuerpo astral. Dentro del cuerpo astral están los valores de conciencia de la naturaleza.

No estamos sentando dogmas. Estamos analizando y la ciencia ya pudo materializar el cuerpo astral en algunos laboratorios. Hechos son hechos y tenemos que rendirnos ante los hechos.

Las virtudes y defectos de cada hombre dependen de la calidad de los valores que en él reencarnen.

Dice Jesús de Nazareth: Buscad la verdad y ella os hará libres.

Enviado por: José Isabel Mauricio Vargas. Instructor Gnóstico de Rincón de Romos Aguascalientes.

El Bazo y el Páncreas

Es un órgano muy importante en el organismo humano, cuando llega la hora del sueño, el alma envuelta en su cuerpo astral abandona el organismo físico y deambula por el mundo astral. Mientras tanto, queda dentro del cuerpo físico el cuerpo etérico; este cuerpo como ya se ha mencionado es el cuerpo vital.

Este organismo etérico, llamado la Mumia por Paracelso, es una condensación termo-electro-magnética y este cuerpo, a su vez, tiene su asiento vital en el bazo.

El chakra esplénico recoge durante la noche las energías que el Sol ha dejado durante el día.

Con estas energías el chakra esplénico transmuta los glóbulos blancos en glóbulos rojos; la energía vital recogida por éste chakra pasa al plexo solar y luego se difunde por todos los canales del sistema nervioso gran simpático, llenando de vida a todo el organismo del ser humano.

Durante el día se van acumulando en los canales del gran simpático muchos desechos orgánicos; esos desechos impiden la circulación del fluido vital, entonces viene el sueño; con el proceso del sueño se reconstruye el organismo humano.

Cuando el alma, envuelta en su cuerpo astral, entra al

cuerpo, ya el cuerpo está reparado o revitalizado. Si el cuerpo astral no saliera del cuerpo físico, entonces, con sus emociones y pensamientos estorbaría el trabajo de



Giulio Cesare Casseri (Ferrara, 1600-1601): "Tabulae Anatomica", 1627.

recuperación del organismo humano.

El chakra esplénico es el centro del cuerpo etérico. Por ahí entra la vida del Sol a nuestro organismo. La letra "M" pertenece a este chakra. Este chakra tiene seis pétalos u ondulaciones.

El Prana que el chakra Manipura absorbe y distribuye es responsable de todas las



Chakra Umbilical (Manipura) (imagen del libro: Los Chakras de C. Leadbeater)

funciones digestivas, la actividad del hígado, bazo, páncreas, riñones y todas las demás glándulas y órganos ligados a la nutrición y excreción; está vinculado también con el flujo menstrual en las mujeres e influye sobre el sentido de la vista en ambos sexos. Su punto focal en el cuerpo es el páncreas.

Los indostaníes dicen que arriba del ombligo se halla el loto de los diez pétalos. Este centro magnético está situado en la región del ombligo

GLÁNDULA PANCREÁTICA.

El páncreas es parcialmente una importante glándula sin conducto, porque secreta la sustancia llamada insulina; cuando los islotes del páncreas no trabajan correctamente viene la diabetes; la labor principal de los islotes de Langerhans es la transformación de los azúcares del organismo. Cuando los azúcares pasan directamente a la sangre se produce la enfermedad llamada diabetes.

Los yoguis que han logrado desarrollar éste chakra del ombligo, pueden permanecer entre el fuego sin quemarse, en este centro magnético centellea el Tatwa Tejas (éter ígneo).

Muchos pacientes diabéticos se han curado con un té cuya fórmula es la siguiente:

30 gramos de hojas de aguacate, 30 gramos de hojas de nogal y 30 gramos de hojas de eucalipto.

Se hierve todo el conjunto entre un litro de agua y se toman tres vasos diarios, uno antes de cada comida, por 6 meses seguidos o hasta lograr la curación.

El tratamiento médico para este mal no se opone con este inofensivo té, sin embargo el paciente debe eliminar las preocupaciones, la cólera, el odio y todos los sentimientos negativos, deberá mantener una conducta recta en el pensar, sentir y actuar.

Arcano N° 64, La Vehemencia

AM: El Principio del Fuego Interior. AT: "Fortaleza es la Sabiduría, y pujanza el deseo que la mueve". AV: Sol. Letra: A. N° 1. EG: Deseo amoroso cumplido; placer caprichoso; pasión exaltada. D: Hombre moreno; empresa que requiere lucha; éxito en asunto amoroso. R: Pasión extrema, cólera, animosidad.

La vehemencia es fogosidad, impetuosidad. Por tanto, entiéndase por una persona vehemente a una persona fogosa, impetuosa, ardiente.

La Vehemencia, como actitud psicológica y para los efectos prácticos de este estudio (y tal como señalan las figuras del mismo Arcano) debemos analizarla desde el ángulo de la Alquimia, la conciencia y desde el punto de vista de la doctrina de los muchos yoes.

Cuando, por ejemplo, nuestra esencia anhela vehementemente su propia auto-liberación y lucha ardientemente contra el ego, entonces la vehemencia deviene como virtud necesaria, en una FUERZA SOLAR, tal como la Asociación Astrológica lo indica, y tal como puede verse en las figuras centrales de la lámina que nos ocupa, en la que un Iniciado combate contra sí mismo, contra un Agregado Psíquico o DEMONIO ROJO DE SETH utilizando para ello la FUERZA DE HORUS, representado abajo por el Halcón y por la lanza que blande en su mano diestra.

También señala el Venerable Maestro, que "una virtud colocada fuera de su sitio, es mala, causa graves daños", y así tenemos que

cuando la VEHEMENCIA es producto del deseo malsano y en general de los caprichos del YO, que vehementemente busca sensaciones y satisfacciones, entonces, ella, queda convertida en defecto o pasión extrema, en pasión exaltada que, al no encontrar satisfacción, conduce a la cólera del ánimo; y si la encuentra, hacia el robustecimiento de los yoes-defectos que se poseen o la creación de nuevos agregados.

La Vehemencia:

Como expresión exaltada del ánimo, simboliza la virtud humana del DESEO ARDOROSO. El Principio del FUEGO INTERIOR.

Vemos en el centro de la lámina un hombre que ataca; es un signo Seher (echar fuera, atemorizar, atacar), al que a veces se le pone la cabeza del Dios Anubis, para representar a la Ley Divina. El hombre que está de rodillas es un signo Xefti (enemigo, muerte), nos muestra en el aspecto interno la lucha contra Seth y sus Demonios Rojos (los Yoes); la muerte al enemigo secreto.

Esta "muerte" queda de manifiesto no sólo por la actitud vehemente, firme y resolutiva del guerrero que blande un SUN (flecha, lanza) contra el enemigo, sino también por la corona ATEF que nos muestra los CUERNOS DEL

CRECIENTE LUNAR y las PLUMAS DE LA VERDAD-JUSTICIA ("Sólo con la muerte adviene lo nuevo")...

Pilar Nebt-Het (Casa de Nephthys): Al fondo, a la derecha de la figura central se ve el PILAR Nebt-Het (Casa de Nephthys). La Diosa Nephthys es un aspecto de Isis, la Divina



Madre, por ello se le señala como hermana de Isis.

Dicen algunos textos que de la unión de Nephthys y Osiris nació Anubis, la deidad que representa la Ley.

Dado que Osiris representa la luz, la verdad y Nephthys la receptividad, la revelación, la matriz, quiere decir que sólo el Padre-Madre interior puede liberarnos de la Ley del Karma y con su fuerza, luz y poder, guiarnos a través de las regiones oscuras del Amenti para salir victoriosos después de haber reconquistado la Luz de Pistis Sophia.

Por eso se dice que Nephthys es la guardiana de las cosas ocultas o de los misterios del Amenti.

Debemos, pues, refugiarnos en el Padre-Madre interior para la lucha contra los Demonios Rojos de Seth o yoes de tipo psicológico.

Heru, Horus, el dios Halcón: Vemos en esta carta cómo el manejo de la Ley de las antítesis filosóficas es un axioma de la sabiduría hermética. Resulta natural ver en muchas teogonías antiguas la presencia de la lucha antitética entre divinidades con el propósito de ilustrar la conciencia del hombre en lo tocante al conocimiento que sobre el camino secreto ha de tener este último.

Los antiguos egipcios conocían bien el misterio del SER y del NO-SER y sus correspondencias con el proceso iniciático en el correlato místico de la persona humana.

Partiendo de la comprensión de estos hechos, los egipcios designaron a 2 divinidades antitéticas para representar a las 2 Fuerzas entre las cuales se desarrolla gran parte del drama iniciático-místico.

Una de dichas divinidades, Horus, alegorizaba a la fuerza revolucionaria que lucha por unirse con su Padre-Madre (Osiris) y aparece en el recuadro que está entre las aguas de la vida en la parte inferior de la carta y de pie sobre la Piedra Filosofal.

La otra, Seth, la fuerza involutiva y rival trata según la Teología egipcia antigua, de atravesarse en el camino de Horus con el propósito de hacerlo declinar de sus intenciones divinales.

Incuestionablemente, para nosotros, los estudiantes de la Gnosis, Seth constituye la totalidad de los agregados psicológicos que forman el mí mismo, el YO. Por añadidura, nuestro trabajo psicológico consistirá en destruir a Seth para liberar nuestro material psíquico trascendental, que es la esencia.

Ciertamente, solamente con la disciplina esotérica basada en el auto-aniquilamiento psicológico es posible darle fuerza a Horus dentro de nosotros. Horus es el Ser, el Intimo en cada uno de nosotros: Los Egipcios le dieron forma de halcón, invocando así, ciertas peculiaridades propias de este animal: su osadía, su capacidad de elevarse a las alturas, su aguda visión desde lo alto y realeza de su plumaje.

Si sumamos cabalísticamente el número del Arcano 64 ($6 + 4 = 10$ y $1 + 0 = 1$) tenemos, primero, el N° 10, "La Retribución" la Rueda de la Vida o Rueda del Samsara, que representa los ciclos evolutivos e involutivos a que estamos sujetos y la mismas Leyes de Retorno, Recurrencia y Karma. Pero en la parte Alquimista, ésta representa "el tiempo de cocimiento de la Materia Prima de la Gran Obra".

Pero luego queda reducido al 1, a la Unidad, "El Mago". Todo esto nos está indicando que para liberarnos de la Rueda del Samsara, es decir, del Universo de la Relatividad, necesitamos anhelar vehementemente el regreso a la unidad, al Ser de nuestro Ser, para lo cual obviamente, tenemos que trabajar con el fuego solar y de manera global con todo lo que nos indica este Arcano.

Seth, el Maligno: Seth constituye la totalidad de los defectos de tipo psicológico, por eso se habla en el antiguo Egipto de los "Demonios Rojos de Seth". Nuestro trabajo psicológico consiste en destruir todos y cada uno de estos defectos para liberar nuestro material psíquico o Buddhata. Necesitamos liberarnos de las perniciosas emanaciones de Seth: El ego animal.

Sólo quien se libera de los poderes siniestros de los Demonios Rojos de Seth podrá habitar en feliz y en santa paz dentro de la Ciudad de Heliópolis.

Aparece aquí Seth, bajo sus dos aspectos: El Positivo y el Negativo. El negativo, es el personaje que está a punto de ser lanzado por el Iniciado. Y el positivo arriba en la parte celestial de la carta.

Con las palabras citadas por el Maestro sobre la doble significación de Seth, queda aclarado el porqué de tal representación, la del jeroglífico que lo simboliza en la parte celestial se convierte en el imán que atrae sobre el iniciado la fuerza cósmica que puede ser acumulada por el acto de transmutación sexual y que debe ascender en etéreos vapores por la vía iniciática de la columna espinal.

Letra hebrea Beth: Beth: Quiere decir “Casa”, “Tienda”. El vocablo se compone de “Sueño-Formación”, esto es: “Sueño Creador”, la imaginación como principio plasmante.

Despierta en el ser humano aptitud para considerar los factores opuestos, coordinar la afinidad de las cosas y propender a la relación de los sexos.

Fonograma Egipcio: La Oca Chenapolex, representa la idea de hijo, pero dado que estos animales sienten una gran ternura por sus pequeños y sus padres se precipitan contra los cazadores para defenderlos si se los quieren arrebatar, entonces, podemos ver aquí el cobijo y la seguridad que nos ofrece el seno del Padre-Madre interior. Cuando aparece con el globo solar se lee “Hijo del Sol”.

El Símbolo Alquimista: No lo hemos conseguido como símbolo alquimista, pero la escritura pasaje del río aparece representando a la misma letra Hebrea Aleph.

Letra I: Se relaciona con el número 10 y el planeta Sol está simbolizada por un molino de viento atributo de periodicidad.

Planeta Regente: SOL: el cual representa la luz del Logos y al Logos mismo, por eso los antiguos decían, “Nuestro Señor el Cristo-Sol”.

La energía solar es la Luz Astral. Su esencia es el poder Cristónico encerrado en el polen fecundante de la flor, en el corazón del fruto del árbol, en las glándulas de secreción interna

del animal y el hombre. En el hombre su principal asiento está en el coxis.

Cristo es el Alma Solar. El Espíritu viviente del Sol. Éste, con su vida, hace crecer la espiga del trigo, y en el grano, en la semilla, queda encerrada toda la potencia del Logos Solar.

La Energía desprendida del Fuego Solar está fijada en el Corazón de la Tierra y ella es el núcleo vibrante de las células en todo ser viviente.

Cualidad o virtud: La vehemencia, la fortaleza, la fuerza del anhelo.

El defecto: el deseo malsano, la fogosidad incontrolada, la violencia, la cólera, la debilidad.

Prueba iniciática: vencer el dragón y eliminar el ego

Axioma trascendente: “Fortaleza es la sabiduría, y pujanza el deseo que la mueve”.

El Fuego Solar del Kundalini no puede ser preparado y tampoco puede uno hacerlo ascender por el canal medular-espinal sin el concurso de la Virtud de la VEHEMENCIA, y por secuela, tampoco se podría realizar la muerte total del ego; por eso el Axioma de este Arcano nos señala la FORTALEZA como Sabiduría y la PUJANZA como resorte secreto que la impulsa.

Pujar significa “hacer fuerza”, y “pujanza” significa “fuerza grande” o “robustez”. Esta robustez psicológica es exactamente la fortaleza a la que se refiere el Axioma, y que da la SABIDURÍA DEL SER. La Transmutación debe hacerse con Fortaleza y con Pujanza, porque son necesarias para vencer las debilidades y para que la fuerza del anhelo nos eleve hacia el Real Ser Interior y su Sabiduría.

Elemento de Predicción: Promete: Pasiones extremas, transporte del ánimo, cólera, animosidad, empresas que requieren luchas, conquista por vigor, éxito en asuntos amorosos.

Artículo adaptado de Cesar Owen, España.

Revistas anteriores: www.samaelgnosis.net/revista
 Instituto Cultural Quetzalcóatl de Antropología Psicoanalítica, A.C.
www.samaelgnosis.net y www.samaelgnosis.org